

平成28年3月27日執行

徳島市長選挙

選挙の結果調

徳島市選挙管理委員会

目 次

1 執行日程	
(1) 執行日程表	1
(2) 委員会・会議等日程表	7
2 選挙期日及び立候補届出	
(1) 選挙の期日	8
(2) 選挙期日の告示日	8
(3) 立候補の届出期日	8
(4) 立候補者等	8
(5) 党派別・新旧別候補者数	8
(6) 年齢別候補者数	8
3 選挙人名簿登録者数等	
(1) 登録資格等	8
(2) 選挙時登録者数（投票区別）	9
(3) 選挙人名簿登録者数	10
(4) 当日有権者数	11
4 投票	
(1) 投票の日時	12
(2) 投票事務従事者	12
(3) 投票立会人分析表	12
(4) 投票所	13
ア 投票所一覧	13
イ 距離・有権者数別の投票所数	14
ウ 投票所に使用した施設の内訳	14
(5) 投票区別所属町丁名一覧表	14
(6) 期日前投票・不在者投票	16
ア 日計表	16
イ 期日前投票所窓口来場状況	16
ウ 事由別内訳	16
エ 不在者投票受理及び不受理	16
オ 投票管理者別内訳	17
カ 投票用紙等の請求及び交付	17
(7) 不在者投票における外部立会人	17
ア 行政地区ごとの外部立会人選定人数及び指定施設一覧	17
イ 指定施設への外部立会人派遣状況	19
(8) 投票結果	19
ア 投票速報	19
イ 行政区別年代別投票状況	20

目 次

ウ 年代別投票者数	21
エ 投票結果	22
5 開票	
(1) 開票の日時・場所	23
(2) 開票結果	23
ア 開票速報	23
イ 候補者別得票数	23
ウ 無効投票の内訳	23
(3) 法定得票数	24
(4) 供託物の没収	24
(5) 開票事務別処理時間経過表	24
(6) 選挙会会場（徳島市立体育館）	25
6 ポスター掲示場	
(1) 設置委託期間	26
(2) ポスター掲示場の様式	26
(3) 有権者数・面積別設置数	26
(4) 投票区別設置状況	27
7 選挙公営	
(1) 選挙公報	27
(2) 選挙運動用自動車	27
(3) 選挙運動用ポスター及び選挙運動用葉書	28
(4) 公費負担総額	28
8 個人演説会	
(1) 個人演説会開催回数	28
(2) 指定施設の数	28
9 選挙事務所設置届	28
10 選挙運動費用の収支	29
11 選挙運動費用制限額	29
12 啓発事業	30
13 参考資料	
(1) お知らせはがき	31
(2) 選挙公報	32

1 執行日程

(1) 執行日程表

月日(曜)	逆算日	選挙管理委員会	処 理 事 項 等 (時間) (場所)	その他の事項
27年 10/17(土)	162		・政治活動のために使用するポスター等掲示禁止期間(選挙期日まで)	法143条
28年 1/13(水)	74	臨時委員会 10時00分 委員会室	議案 ・選挙期日の決定 ・ポスター掲示場の設置費用算定依頼 公共建築課へ	
1/18(月)	69		・後援団体の寄附禁止期間(任期満了90日前から選挙期日まで)	法195条5
1/20(水)	67	定例委員会 10時00分 委員会室	議案 ・執行日程 ・選挙長及び同職務代理者の選任決定 ・被登録資格決定の基準日、登録日の決定 ・選挙時登録者の縦覧の日時・場所の決定 ・登録の移替を延期する期間の決定 ・ポスター掲示場の設置箇所数の決定 ・ポスター掲示場にポスターを掲示することができる最初の日の決定 ・期日前投票所及び不在者投票所の決定 ・不在者投票の郵送開始日の決定 ・立候補届出受理場所、受付順位の決定方法の決定 ・氏名掲示の掲載順序のくじの日時、場所の決定 ・選挙公報の掲載順序のくじの日時、場所の決定 ・選挙立会人のくじを行う日時、場所の決定 ・開票の事務を選挙会の事務に併せて行うことの決定 ・選挙会の日時、場所の決定 ・ポスター掲示場の様式の決定 ・選挙のお知らせの様式の決定 ・投票用紙の様式の決定 ・期日前投票及び不在者投票諸様式の決定 ・立候補届出書及び選挙長の証明書等の様式の決定 ・選挙公営関連の様式の決定 ・選挙運動用標旗、腕章等公給物品の様式の決定 ・確認団体に係る諸様式の決定 ・収支報告書の諸様式の決定 ・氏名掲示の様式決定 ・選挙公報の様式の決定 ・県選管に選挙を行う旨の届出 ・徳島地方方法務局に選挙執行の旨通知 ・入札する印刷物の洗い出し、管財課へ依頼 ・各種会場借り上げ ・投票所借り上げ、投票立会人推薦依頼の準備(依頼文、承諾書、報告書等) ・選挙運動用公給物品及び政治活動用諸用品発注 ・不在者投票用封筒、請求書等印刷発注 ・郵便局に立候補予定者事務説明会出席依頼 ・投票用紙印刷発注、日時、方法、様式等打ち合わせ ・啓発資材発注、懸垂幕発注 ・投票所使用物品送致業者打ち合わせ ・選挙公報配布業者打ち合わせ ・選挙のお知らせ印刷発注 ・ポスター掲示場選定、使用依頼の準備(依頼文、占用申請等)、 ・ポスター掲示場の設置撤去業者選定及び説明会出席依頼	
1/21(木)	66		・立候補予定者事務説明会周知(ホームページ)掲載16日まで ・投開票管理者、同職務代理者、事務従事者の選任依頼開始 ・投票管理者等に選任通知兼事務従事者依頼 ・兼務職員協議依頼 ・立候補届出関係書類の作成 ・郵便局と打合せ(候補者説明会、選挙のお知らせ、不在者投票等)	
1/29(金)	58		・ポスター掲示場設置業者入札説明会 10時00分 901会議室	
2/1(月)	55		・立候補予定者事務説明会周知(広報とくしま)	
2/4(木)	52		・立候補予定者事務説明会周知(市政だより)	

月日(曜)	逆算日	選挙管理委員会	処 理 事 項 等		その他の事項	
			(時間)	(場所)		
2/10(水)	46		<ul style="list-style-type: none"> ・ポスター掲示場設置業者入札 ・立候補予定者説明会資料準備、袋詰め ・広報車配車計画 広報車用テープの原稿作成、発注 	10時00分	901会議室	
2/16(火)	40		<ul style="list-style-type: none"> ・立候補予定者説明会 ・ポスター掲示場設置業者より事業計画書提出期限 	10時00分	第一研修室	
2/17(水)	39		<ul style="list-style-type: none"> ・不在者投票指定施設説明会 ・ポスター掲示場設置場所選定完了, 位置図印刷発注 ・臨時電話依頼 ・投票所選定完了 ・点字投票判読者に依頼状発送 ・任期満了の県への通知期限(任期満了前60日まで) 	14時00分	大会議室	法120条
2/18(木)	38		<ul style="list-style-type: none"> ・iモード投票速報システム業者打ち合わせ 			
2/22(月)	34	定例委員会 10時00分 委員会室	議案 <ul style="list-style-type: none"> ・投票所の決定 ・投票、開票速報の時間帯の決定 ・ポスター掲示場の設置場所の決定 ・当選証書等の様式の決定 ・実費弁償、報酬の額の決定 ・臨時啓発事業の決定 <ul style="list-style-type: none"> ・投票管理者事務説明会の通知 ・事務従事者に投票用紙点検等の通知 			
2/23(火)	33		<ul style="list-style-type: none"> ・投票用紙印刷 			
2/24(水)	32		<ul style="list-style-type: none"> ・投票用紙裁断、選管に搬送、点検、投票区ごとに仕分け ・ポスター掲示場設置場所図面完了 			
2/25(木)	31		<ul style="list-style-type: none"> ・郵便投票該当者へ請求書等送付(郵投証明書交付申請書を含む) ・氏名掲示印刷業者と打合せ(日時・様式等) ・個人演説会施設使用日程表の提出依頼、納付する費用の額の公表報告依頼状発送(承諾、承認) 			
2/26(金)	30		<ul style="list-style-type: none"> ・投票立会人選任完了(各コミュニティ協議会) 			
2/29(月)	27		<ul style="list-style-type: none"> ・立候補届出関係書類の事前審査(公営も含む) ・ポスター掲示場設置場所図面配付 ・選挙の資格要件送付 ・不在者投票用の票を封筒詰め ・ポスター掲示場の粗品納入、設置業者に送付 ・投票管理者事務説明会資料作成完了 		委員会室	
3/1(火)	26		<ul style="list-style-type: none"> ・選挙の資格要件等周知(広報とくしま) ・点字候補者名簿印刷発注、日程等打合せ ・投票録、選挙録等印刷・準備 			
3/2(水)	25	定時委員会 9時00分 委員会室	議案 <ul style="list-style-type: none"> ・定時登録者数の決定 ・直接請求の数の決定と告示 ・投票管理者、同職務代理者選任決定、委嘱 ・期日前投票所の投票管理者、同職務代理者選任決定、委嘱 ・投票立会人の選任決定 ・期日前投票所の投票立会人の選任決定 ・投、開票事務従事者の委嘱 <ul style="list-style-type: none"> ・警察関係者打ち合わせ会 ・報道関係者打ち合わせ会 	10時00分 11時00分	501会議室 501会議室	・定時登録日

月日(曜)	逆算日	選挙管理委員会	処 理 事 項 等		その他の事項
			(時間)	(場所)	
3/7(月)	20		<ul style="list-style-type: none"> 啓発資材納品、袋詰め等準備 選挙運動用標旗等公給物品納品、届出番号記入等準備 		・定時登録縦覧終了
3/9(水)	18		<ul style="list-style-type: none"> 市議補欠選挙執行の決定期限 投票管理者等打ち合わせ会 投票管理者等による投票用紙点検 	10時00分 13時、14時、15時の3回	大会議室 大会議室
3/10(木)	17		<ul style="list-style-type: none"> 立候補受付、選挙の資格要件等周知(市政だより) ポスター掲示場設置開始(9日間) 		
3/11(金)	16		<p>告示</p> <ul style="list-style-type: none"> 登録の移し替えを延期する期間の告示 選挙時登録の登録基準日、登録日、縦覧期間の告示 選挙時登録の縦覧場所の告示 立候補届出受理場所の告示 立候補届出受理方法の告示 ポスター掲示場設置場所の告示 ポスター掲示場にポスターを掲示することができる最初の日の告示 <ul style="list-style-type: none"> 異動締め切り、選挙マスター更新 17時～ 選挙人名簿抄本、選挙のお知らせ等打ち出し 		
3/12(土)	15		<ul style="list-style-type: none"> 期日前投票所の設営 登録の移替え延期(選挙期日まで) 		
3/14(月)	13		<ul style="list-style-type: none"> 期日前投票所配線、機器設置等 お知らせ葉書裁断、整理、枚数確認 選挙人名簿抄本裁断、製本 投票効力判定基準資料作成、打合せ会通知送付 新聞広告掲載証明書の様式を各新聞社に送付 縦覧用書面打ち出し 縦覧用案内張り紙の準備 		
3/15(火)	12		<ul style="list-style-type: none"> 期日前投票所職務代理者の事務説明会 期日前投票所事務従事者(派遣職員)の事務説明会 お知らせ葉書の外字等の修正、同姓同名の処理 選挙の資格要件等周知(広報とくしま) 	13時30分 14時00分	国際観音ホール 501会議室
3/16(水)	11		<ul style="list-style-type: none"> 開票事務従事者事務打合せ会(計数係、集結回付係) 		13階 第一研修室
3/17(木)	10		<ul style="list-style-type: none"> お知らせ葉書を郵便局に送致 出先の期日前投票所設営及びテスト(上八万・川内) ポスター掲示場設置完了 選挙の資格要件等周知(市政だより) 		
3/18(金)	9		<ul style="list-style-type: none"> ポスター掲示場設置場所を変更した場合は候補者に通知、変更告示 出先の期日前投票所設営及びテスト(国府・ふれあい) 選挙のお知らせ郵送開始 		
3/19(土)	8	<p>臨時委員会 9時00分 委員会室</p> <p>市長選挙時登録 登録基準日 登録日</p>	<p>議案</p> <ul style="list-style-type: none"> 選挙時登録者等の決定(県へ報告) 直接請求等に係る数の決定、告示 選挙運動費用制限額の決定 <ul style="list-style-type: none"> 立候補届出受理会場設営 立候補届出リハーサル 公給物品、選挙長の証明書等の点検 選挙時登録の縦覧用書面の作成 告示文書準備完了 不在者投票施設等へ郵送準備 個人演説会開催申出受理準備 各種届出受理(確認団体、選挙公営を含む)準備完了 転出者4箇月抹消 	10時00分	901会議室 901会議室

月日(曜)	逆算日	選挙管理委員会	処 理 事 項 等 (時間) (場所)	その他の事項
3/24(木)	3	臨時委員会 17時05分 委員会室	<ul style="list-style-type: none"> ・補充立候補届出最終日 ・補充立候補の辞退届出最終日 ・選挙立会人届出期限 ・公営施設使用の個人演説会開催申出最終日 ・投票立会人選任通知の期限 ・投票効力判定基準打ち合わせ会 13時30分 委員会室 ・開票各係責任者打ち合わせ会 14時30分 委員会室 議案 <ul style="list-style-type: none"> ・選挙立会人選任くじ 17時05分 委員会室 ・選挙立会人選任通知発送 	
3/25(金)	2		<ul style="list-style-type: none"> ・選挙立会人が3人に達しないときの選任、通知 ・選挙立会人の氏名等を通知(選挙長、同職務代理人、総括者、庶務係責任者) ・前渡金の受領、配分(投票、選挙会) ・被選挙権の照会の回答期限 ・投票所用選挙人名簿抄本の打ち出し 	◎選挙長 ・選挙立会人の氏名等の通知受理
3/26(土)	1		<ul style="list-style-type: none"> ・投票所の設営 ・選挙事務所(投票所から300m以内)の閉鎖連絡 ・期日前投票、不在者投票最終日 ・投票所用選挙人名簿抄本を裁断、製本 8時30分～ ・投票用紙等送致準備 15時～ ・投票用紙、選挙人名簿等、投票管理者に送付 20時45分 本館1階 ～21時00分 ロビー ・個人演説会最終日 ・天災等による投票所の変更告示期限 ・選挙のお知らせ配布完了、確認 ・選挙運動用ポスター掲示最終日 ・不在者投票を指定投票区に送致準備、調書等の作成 ・転出者の4箇月抹消 ・当日有権者数一覧表の作成 ・選挙公報配布期限、報告書提出 	※国政選挙の場合は2日前
3/27(日)	0	市長選 投票日 投票会	<ul style="list-style-type: none"> ・補正登録事務 20時まで ・違反文書撤去命令 ・違反選挙事務所閉鎖命令(300m以内も含む) ・後援団体の寄附禁止期間の最終日 ・直接請求禁止期間最終日 ・投票速報 ・広報車による巡回広報 ・タクシー配車 ・投、開票状況を県へ報告 ・不在者投票を指定投票区に送致、開封、投函 ・選挙会場臨時電話架設 ・選挙会場の設営 16:00～19:00 市立体育館 ・選挙会事務従事者報酬、庶務係に送致 ・選挙立会人が3人に達しないときの補充選任 ・選挙立会人打ち合わせ会(開票事務について) 20時20分 市立体育館 ・選挙会資料の作成 ・被選挙権の確認 ・啓発用懸垂幕撤収 ・登録の移し替え延期終了 ・選挙の効力に関する異議申出開始 	◎投票管理者 ・投票所の開閉 ・投票立会人が3人に達しないときの選任 ・投票箱空虚確認と施錠 ・抄本対照、選挙人確認 ・投票用紙の交付 ・代理投票、点字投票 ・仮投票 ・不在者投票の受理、不受理の決定 ・投票箱の閉鎖 ・投票録の作成 ・投票所内の秩序保持 ・投票箱、投票録等を選挙長に送致 ◎選挙長 ・選挙会 21時15分～ ・選挙立会人が3人に達しないときの選任 ・仮投票、不在者投票の受理、不受理の決定 ・投票の点検 ・投票効力の決定 ・選挙会場内の秩序保持 ・選挙録の作成 ・抄本等を委員会に送付 ・選挙結果を委員会へ報告

月日(曜)	逆算日	選挙管理委員会	処 理 事 項 等		その他の事項
			(時間)	(場所)	
3/28(月)	-1				
			<ul style="list-style-type: none"> ・当選人に告知書を送付 ・当選証書付与の案内通知 ・当選人の告示 ・当選の効力に関する異議申出開始 ・県へ選挙結果報告 ・投票所使用物品撤収 ・選挙会場使用物品撤収 ・選挙会場臨時電話撤去 ・選挙運動費用収支報告書受理開始 ・請負関係届出開始 ・ポスター掲示場撤去開始 ・公費負担の請求書受理開始 ・期日前投票所撤収 		
3/29(火)	-2	当選証書付与 10時 庁議室	<ul style="list-style-type: none"> ・当選証書付与式 ・当選証書付与した旨の報告(知事、県選管) ・当選人がない場合等の告示、県委員会、知事へ報告 ・当選人を県委員会へ報告 ・関係機関へ礼状発送 ・ポスター掲示場撤去完了 ・兼務職員の執務最終日 	10時00分	庁議室
4/1(金)	-5		<ul style="list-style-type: none"> ・閲覧禁止最終日 		
4/2(土)	-6		<ul style="list-style-type: none"> ・請負関係届出最終日(当選告知を受けた日から5日) 		
4/8(金)	-12		<ul style="list-style-type: none"> ・臨時職員の職務最終日 		
4/10(日)	-14		<ul style="list-style-type: none"> ・選挙の効力に関する異議申出期限 		令93
4/11(月)	-15		<ul style="list-style-type: none"> ・選挙運動費用収支報告書第1回提出最終日 ・当選の効力に関する異議申出期限 		令93
4/12(火)	-16		<ul style="list-style-type: none"> ・選挙運動費用収支報告書の公表 ・供託金返還開始 ・選挙公営関連の支払い事務開始 		

(2) 委員会・会議等日程表

日付(曜日)	時間	場所	会議名	委員長	委員
1月13日(水)	10時00分	選挙管理委員会室	臨時委員会(選挙期日)	出	出
1月20日(水)	10時00分	選挙管理委員会室	定例委員会(執行日程等)	出	出
2月16日(火)	10時00分	第一研修室	立候補予定者説明会	出	出
2月22日(月)	10時00分	選挙管理委員会室	定例委員会	出	出
2月29日(月)	9時00分	選挙管理委員会室	市長選挙立候補届出の事前審査	—	—
3月2日(水)	9時00分	選挙管理委員会室	定時登録委員会	出	出
	10時00分	501会議室	警察関係者事務打合せ会	出	出
	11時00分		報道関係者事務打合せ会	出	出
3月9日(水)	10時00分	大会議室	投票管理者等打合せ会	—	—
	13時00分	大会議室	投票管理者等投票用紙点検	—	—
3月19日(土)	9時00分	選挙管理委員会室	臨時委員会(選挙時登録者数の決定等)	出	出
	10時00分	901会議室	立候補届出リハーサル	出	出
3月20日(日) 告示日(市長)	8時30分	901会議室	立候補届出受理	出	出
	14時00分	JR徳島駅周辺	街頭啓発	—	—
	17時05分	選挙管理委員会室	定例委員会(選挙公報くじ・氏名等掲載順)	出	出
3月24日(木)	13時30分	選挙管理委員会室	投票効力判定基準打合せ会	—	—
	14時30分	選挙管理委員会室	開票事務各責任者等事務打合せ会	—	—
	17時05分	選挙管理委員会室	臨時委員会(選挙立会人選任くじ)	出	出
3月27日(日) 選挙期日	7時00分	各投票所	投票開始 20時まで	—	—
	20時20分	選挙会 (徳島市立体育館)	選挙立会人打合せ会(選挙長のみ出席)	—	出
	21時15分		開票開始	出	出
3月29日(火)	10時00分	庁議室	当選証書付与	出	出
	11時00分	選挙管理委員会室	選挙結果報告確認	出	出

2 選挙期日及び立候補者届出

(1) 選挙の期日 平成28年 3月27日(日)

(2) 選挙期日の告示日 平成28年 3月20日(日)

(3) 立候補の届出期日 平成28年 3月20日(日)

(4) 立候補者等

届出番号	届出日	届出の別	氏名	通称	住所	生年月日	年齢	党派	職業
1	3月20日	本人	小松 格	小松 いたる	徳島市吉野本町2丁目12番地の1	昭和21年3月26日	70歳	無所属	NPO法人理事長
2	3月20日	本人	遠藤 彰良	えんどう 彰良	徳島市末広五丁目2番28-6号	昭和30年10月27日	60歳	無所属	無職
3	3月20日	本人	立石 量彦	立石 かずひこ	徳島市幸町3丁目101番地 リーガルアクシビル5階	昭和50年8月10日	40歳	無所属	弁護士
4	3月20日	本人	原 秀樹	———	徳島市南前川町4丁目3番地	昭和30年6月9日	60歳	無所属	市長

(5) 党派別・新旧別候補者数

区分	自由民主党	民主党	公明党	日本共産党	無所属	計
新					3	3
現					1	1
元						0
計	0	0	0	0	4	4

(6) 年齢別候補者数

25歳以上 30歳未満	30歳以上 35歳未満	35歳以上 40歳未満	40歳以上 45歳未満	45歳以上 50歳未満	50歳以上 55歳未満	55歳以上 60歳未満	60歳以上 65歳未満	65歳以上 70歳未満	70歳 以上	合計	最高 年齢	最低 年齢	平均 年齢
			1				2		1	4	70	40	57.5

3 選挙人名簿登録者数等

(1) 登録資格等

告示日	平成28年3月20日
登録日	平成28年3月19日
登録基準日	平成28年3月19日
住所要件	平成27年12月19日以前から本市の住民基本台帳に記録されている者
年齢要件	平成8年3月28日以前に生まれた者
登録の移替え延期期間	平成28年3月12日から3月27日まで

(2) 選挙時登録者数(投票区別)

投票区名	男	女	計	投票区名	男	女	計
内町1	3	3	6	昭和2	7	6	13
内町2	3	1	4	東富田	6	3	9
沖洲	7	8	15	西富田	1	2	3
渭東1	2	0	2	新町	2	4	6
渭東2	4	7	11	佐古1	5	8	13
渭東3	8	5	13	佐古2	1	5	6
渭東4	1	2	3	八万1	5	4	9
渭北1	4	3	7	八万2	3	2	5
渭北2	3	5	8	八万3	6	6	12
渭北3	4	4	8	八万4	7	5	12
加茂1	0	2	2	八万5	10	1	11
加茂2	9	4	13	勝占1	9	3	12
加茂3	4	6	10	勝占2	1	0	1
加茂名1	2	1	3	勝占3	7	6	13
加茂名2	3	0	3	多家良1	4	1	5
加茂名3	8	5	13	多家良2	0	0	0
加茂名4	4	5	9	多家良3	0	2	2
加茂名5	3	2	5	多家良4	0	0	0
加茂名6	3	3	6	多家良5	0	0	0
川内1	0	0	0	上八万1	0	0	0
川内2	8	6	14	上八万2	0	0	0
川内3	2	2	4	上八万3	2	1	3
川内4	2	2	4	上八万4	2	5	7
応神1	4	3	7	入田	3	1	4
応神2	2	1	3	国府1	0	1	1
不動	1	2	3	国府2	5	8	13
津田1	1	1	2	国府3	0	0	0
津田2	4	3	7	国府4	5	4	9
津田3	3	1	4	国府5	1	0	1
津田4	5	2	7	国府6	1	0	1
津田5	6	5	11	国府7	0	1	1
昭和1	5	6	11	合計	211	179	390

(3) 選挙人名簿登録者数

投票区名	男	女	計	投票区名	男	女	計
内町1	1,595	1,903	3,498	昭和2	2,437	2,800	5,237
内町2	607	751	1,358	東富田	2,651	3,276	5,927
沖洲	3,936	4,303	8,239	西富田	828	999	1,827
渭東1	953	1,165	2,118	新町	868	1,033	1,901
渭東2	3,699	4,576	8,275	佐古1	1,777	2,077	3,854
渭東3	2,356	2,525	4,881	佐古2	2,684	3,257	5,941
渭東4	1,254	1,438	2,692	八万1	2,992	3,476	6,468
渭北1	1,489	1,683	3,172	八万2	1,060	1,198	2,258
渭北2	1,507	1,696	3,203	八万3	3,161	3,613	6,774
渭北3	1,789	1,964	3,753	八万4	2,286	2,642	4,928
加茂1	1,654	1,875	3,529	八万5	971	1,131	2,102
加茂2	3,392	3,864	7,256	勝占1	2,329	2,726	5,055
加茂3	3,492	3,977	7,469	勝占2	1,323	1,473	2,796
加茂名1	1,054	1,258	2,312	勝占3	2,827	3,144	5,971
加茂名2	606	695	1,301	多家良1	1,202	1,313	2,515
加茂名3	2,375	2,852	5,227	多家良2	356	385	741
加茂名4	2,722	3,224	5,946	多家良3	401	431	832
加茂名5	1,438	1,487	2,925	多家良4	423	483	906
加茂名6	1,075	1,214	2,289	多家良5	262	273	535
川内1	1,543	1,641	3,184	上八万1	203	209	412
川内2	2,950	3,251	6,201	上八万2	686	778	1,464
川内3	1,575	1,746	3,321	上八万3	1,356	1,540	2,896
川内4	442	450	892	上八万4	1,381	1,532	2,913
応神1	862	875	1,737	入田	678	645	1,323
応神2	1,393	1,473	2,866	国府1	704	767	1,471
不動	1,117	1,285	2,402	国府2	3,626	4,233	7,859
津田1	529	567	1,096	国府3	529	617	1,146
津田2	1,562	1,777	3,339	国府4	2,327	2,586	4,913
津田3	1,273	1,427	2,700	国府5	422	482	904
津田4	1,613	1,770	3,383	国府6	918	1,067	1,985
津田5	1,131	1,262	2,393	国府7	264	280	544
昭和1	1,677	1,880	3,557	合計	98,592	112,320	210,912

(4) 当日有権者数

投票区名	男	女	計
内町1	1,567	1,879	3,446
内町2	594	744	1,338
沖洲	3,890	4,270	8,160
渭東1	940	1,156	2,096
渭東2	3,656	4,537	8,193
渭東3	2,317	2,496	4,813
渭東4	1,238	1,424	2,662
渭北1	1,460	1,659	3,119
渭北2	1,481	1,677	3,158
渭北3	1,761	1,943	3,704
加茂1	1,630	1,853	3,483
加茂2	3,348	3,824	7,172
加茂3	3,450	3,943	7,393
加茂名1	1,042	1,247	2,289
加茂名2	594	687	1,281
加茂名3	2,345	2,821	5,166
加茂名4	2,703	3,202	5,905
加茂名5	1,413	1,471	2,884
加茂名6	1,066	1,209	2,275
川内1	1,517	1,620	3,137
川内2	2,909	3,212	6,121
川内3	1,560	1,730	3,290
川内4	434	435	869
応神1	851	866	1,717
応神2	1,374	1,465	2,839
不動	1,107	1,279	2,386
津田1	522	562	1,084
津田2	1,550	1,763	3,313
津田3	1,259	1,415	2,674
津田4	1,599	1,759	3,358
津田5	1,117	1,250	2,367
昭和1	1,644	1,860	3,504

投票区名	男	女	計
昭和2	2,400	2,764	5,164
東富田	2,597	3,254	5,851
西富田	817	988	1,805
新町	858	1,028	1,886
佐古1	1,750	2,064	3,814
佐古2	2,649	3,224	5,873
八万1	2,960	3,454	6,414
八万2	1,052	1,189	2,241
八万3	3,125	3,589	6,714
八万4	2,260	2,620	4,880
八万5	942	1,102	2,044
勝占1	2,315	2,714	5,029
勝占2	1,317	1,464	2,781
勝占3	2,792	3,118	5,910
多家良1	1,192	1,308	2,500
多家良2	353	379	732
多家良3	400	431	831
多家良4	419	482	901
多家良5	262	271	533
上八万1	201	208	409
上八万2	684	774	1,458
上八万3	1,341	1,536	2,877
上八万4	1,371	1,520	2,891
入田	646	643	1,289
国府1	701	766	1,467
国府2	3,607	4,209	7,816
国府3	522	611	1,133
国府4	2,317	2,574	4,891
国府5	416	478	894
国府6	910	1,061	1,971
国府7	264	278	542
合計	97,378	111,359	208,737

4 投票

(1) 投票の日時 平成28年3月27日(日) 午前7時から午後8時まで

(2) 投票事務従事者

総数	最大	最小	平均
485人	15人	5人	7.7人

(3) 投票立会人分析表

年代別	男	女	計
20代	0	0	0
30代	0	1	1
40代	2	2	4
50代	6	4	10
60代	42	19	61
70代	71	27	98
80代	7	7	14
90代	1	0	1
合計	129	60	189

平均年齢			
男		71.1歳	
女		69.4歳	
平均		70.6歳	
		投票区	年齢
最高齢者	男	川内3	90歳
	女	不動	84歳
最低齢者	男	八万5	47歳
	女	応神1	37歳

(4) 投票所

ア 投票所一覧

番号	投票区名	所在地	投票所名	投票の場所
1	内町1	幸町3丁目73番地	内町幼稚園	リズム室
2	内町2	徳島町城内1番地の15	内町小学校	体育館
3	沖洲	南沖洲二丁目2番4号	沖洲小学校	体育館
4	渭東1	福島一丁目7番28号	福島小学校	体育館
5	渭東2	安宅三丁目2番76号	城東中学校	体育館1階黎明館
6	渭東3	住吉三丁目2番5号	城東小学校	体育館
7	渭東4	城東町一丁目4番1号	徳島商業高等学校	情報図書会館1階ホール
8	渭北1	下助任町1丁目1番地	助任小学校	体育館
9	渭北2	中前川町3丁目16番地	徳島中学校	体育館(1階武道場)
10	渭北3	助任本町6丁目4番地	渭北福祉館	日枝神社内
11	加茂1	上助任町三本松375番地	上助任町コミュニティ会館	
12	加茂2	南田宮四丁目5番5号	千松小学校	体育館
13	加茂3	北矢三町二丁目1番1号	徳島科学技術高校	体育館1階多目的ホール
14	加茂名1	庄町5丁目48番地の5	加茂名コミュニティセンター	大集会室
15	加茂名2	蔵本元町3丁目60番地	加茂名公民館蔵本分館	1階ホール
16	加茂名3	北島田町1丁目11番地	加茂名公民館島田分館	集会室
17	加茂名4	名東町2丁目304番地	名東町2丁目集会所	日枝神社内
18	加茂名5	庄町1丁目76番地の1	加茂名中学校	体育館1階ミーティングルーム
19	加茂名6	名東町3丁目398番地の2	名東保育所	保育室
20	川内1	川内町大松133番地	川内北小学校	体育館
21	川内2	川内町沖島260番地	川内町民会館	玄関ホール
22	川内3	川内町宮島錦野160番地の1	川内南幼稚園	リズム室
23	川内4	川内町榎瀬800番地の3	久木町内会館	集会室
24	応神1	応神町古川字高良67番地	古川高良集会所	
25	応神2	応神町吉成字西吉成91番地の5	応神コミュニティセンター	1階大集会室
26	不動	不動本町2丁目178番地の1	不動コミュニティセンター	集会室
27	津田1	津田西町二丁目5番27号	津田小学校	体育館
28	津田2	津田本町一丁目2番15号	津田学童保育会館(旧津田保育所)	1階保育室
29	津田3	津田本町四丁目2番48号	わかくさ幼稚園	1階ホール
30	津田4	新浜町二丁目1番2号	新浜西保育所	リズム室
31	津田5	西新浜町一丁目6番1号	マルナカ徳島店	3階イベントホール
32	昭和1	中昭和町3丁目77番地	富田中学校	体育館ミーティングルーム
33	昭和2	中昭和町5丁目60番地	昭和小学校	体育館
34	東富田	中央通3丁目15番地	富田小学校	体育館
35	西富田	弓町1丁目17番地	西富田コミュニティセンター	集会室
36	新町	東山手町2丁目25番地	新町小学校	体育館
37	佐古1	佐古四番町7番1号	佐古コミュニティセンター	愛日ホール
38	佐古2	南佐古四番町1番32号	佐古小学校	体育館
39	八万1	城南町三丁目4番22号	八万中学校	体育館1階ミーティングルーム
40	八万2	八万町法花187番地の1	八万コミュニティセンター	体育館
41	八万3	八万町橋本111番地	八万南小学校	体育館
42	八万4	城南町四丁目1番52号	八万小学校	体育館
43	八万5	山城町西浜傍示180番地	徳島文理大学	体育館
44	勝占1	勝占町中須76番地の2	勝占中部コミュニティセンター	集会室
45	勝占2	北山町下地1番地	方上公民館	大会議室
46	勝占3	論田町本浦上9番地	論田小学校	体育館
47	多家良1	丈六町八万免14番地	丈六コミュニティセンター	和室
48	多家良2	洪野町宮前138番地	洪野公民館	ホール
49	多家良3	八多町小倉1番地の1	小倉八幡神社社務所	
50	多家良4	多家良町小路地10番地	多家良中央コミュニティセンター	会議室
51	多家良5	飯谷町杉尾1番地の1	飯谷小学校	体育館
52	上八万1	一宮町西丁1021番地の3	一宮保育所	リズム室
53	上八万2	一宮町東丁234番地の2	一宮コミュニティセンター	集会室
54	上八万3	上八万町樋口61番地	上八万コミュニティセンター	集会室
55	上八万4	上八万町西山1430番地の4	しらさぎ台まちづくり活動センター	大会議室
56	入田	入田町春日121番地の1	入田コミュニティセンター	集会室
57	国府1	国府町矢野719番地の1	矢野集会所	
58	国府2	国府町府中68番地の1	国府中学校	体育館
59	国府3	国府町北岩延字桑添18番地の1	徳島市西部環境事業所	ごみ焼却施設3階会議室
60	国府4	国府町日開944番地の1	南井上コミュニティセンター	大会議室
61	国府5	国府町芝原字神楽免96番地	むつみ会館	集会室
62	国府6	国府町西黒田字南傍示271番地	北井上コミュニティセンター	集会室
63	国府7	国府町東黒田字朝日149番地の1	徳島市農協北井上支所東部集荷場	

イ 距離・有権者数別の投票所数

選挙人数 段階	距離段階							合計
	500人 未満	500人 以上 1,000人 未満	1,000人 以上 2,000人 未満	2,000人 以上 3,000人 未満	3,000人 以上 5,000人 未満	5,000人 以上 10,000人 未満	10,000人 以上	
市役所からの距離 10km未満	1	6	10	15	14	15	0	61
市役所からの距離 10km以上	0	1	1	0	0	0	0	2
合計	1	7	11	15	14	15	0	63

ウ 投票所に使用した施設の内訳

保育所	幼稚園	小学校	中学校	高等学校	大学	公民館	コミセン	その他	支 所	市 役 所	公 会 堂	計
3	3	16	6	2	1	5	14	13	0	0	0	63

(5) 投票区別所属町丁名一覧表

投票区名	所 属 区 域
内 町 第 1	徳島町1・2・3丁目、徳島本町、中徳島町、中洲町、幸町、通町、中通町、八百屋町1丁目、南内町、新内町、寺島本町、東一番町1丁目、両国本町、新蔵町
内 町 第 2	寺島本町西、東出来島町、南出来島町、北出来島町、出来島本町、一番町2・3丁目、八百屋町2・3丁目、徳島町城内、元町、藍場町
沖 洲	南沖洲、北沖洲、金沢、東沖洲
渭 東 第 1	福島、新南福島、末広1丁目1番2号・60号
渭 東 第 2	大和町、安宅、末広（ただし1丁目1番2号・60号を除く）、南末広町
渭 東 第 3	住吉1・2・3・4丁目（ただし4丁目8番を除く）
渭 東 第 4	城東町、住吉4丁目8番・5・6丁目
渭 北 第 1	助任本町1・2・3・4丁目、下助任町1・2丁目、助任橋、南前川町1丁目、中前川町1丁目、北前川町1丁目、南常三島町、中常三島町、北常三島町
渭 北 第 2	南前川町2・3・4・5丁目、中前川町2・3・4・5丁目、北前川町2・3・4・5丁目、下助任町3・4・5丁目、吉野本町1・2・3・4丁目
渭 北 第 3	助任本町5・6・7丁目、東吉野町、上吉野町、中吉野町1・2・3丁目
加 茂 第 1	南田宮1丁目、北田宮1丁目、田宮町灘、上助任町、吉野本町5・6丁目、中吉野町4丁目
加 茂 第 2	南田宮2・3・4丁目、北田宮2・3・4丁目、春日1・2丁目、北佐古一番町2番12号から26号・3番30号・4番7号・11号・28号、北佐古二番町2番2号と19号から40号・3番・4番36号から38号
加 茂 第 3	南矢三町、北矢三町1・2・3丁目・4丁目6・7・8・10番、春日3丁目、春日町
加 茂 名 第 1	鮎喰町、庄町5丁目、南島田町4丁目18番地から20番地の18
加 茂 名 第 2	蔵本町、蔵本元町、南蔵本町、佐古八番町6番（ただし9号の一部を除く）・7番5号と8号から14号（ただし5号の一部を除く）・南佐古八番町4番（ただし1号から12号を除く）・5番（ただし1号と4号から9号を除く）、加茂名町海宮
加 茂 名 第 3	南島田町1・2・3・4丁目、（ただし18番地から20番地の18を除く）中島田町、北島田町、北矢三町4丁目1・2・3・4・5・9番
加 茂 名 第 4	名東町1・2丁目、加茂名町東名東山
加 茂 名 第 5	庄町1・2・3・4丁目、南庄町、加茂名町庄山
加 茂 名 第 6	名東町3丁目、加茂名町西名東山
川 内 第 1	川内町大松、加賀須野、中島（ただし523番地から715番地を除く）、平石夷野、平石夷野番外
川 内 第 2	川内町平石吉田、平石若宮、平石住吉、平石若松、沖島、上別宮南、上別宮東、上別宮北、金岡、鈴江南、鈴江西、鈴江北、鈴江東、竹須賀、北原、米津、榎瀬（ただし618番地から879番地の2・971番地の1を除く）、平石流通団地
川 内 第 3	川内町宮島本浦、宮島錦野、宮島浜、旭野、富吉、富久、下別宮東、下別宮西、小松東、小松西、小松北、松ヶ枝、松岡、鶴島
川 内 第 4	川内町榎瀬618番地から879番地の2・971番地の1、中島523番地から715番地

投票区名	所 属 区 域
応 神 第 1	応神町古川, 中原 (ただし七軒原を除く)
応 神 第 2	応神町西真方, 東真方, 吉成, 中原字七軒原, 応神産業団地
不 動	不動本町, 不動西町, 不動北町, 不動東町
津 田 第 1	新浜本町2丁目, 4丁目1番1号から33号, 津田浜之町, 津田西町
津 田 第 2	津田町1・2・3丁目, 津田本町1・2・3丁目, 津田海岸町1・2・3・9・10・11・12番
津 田 第 3	新浜本町1丁目, 津田町4丁目, 津田本町4・5丁目, 津田海岸町4・5・6・7・8番
津 田 第 4	新浜町, 新浜本町3・4丁目 (ただし1番1号から33号を除く)
津 田 第 5	西新浜町
昭 和 第 1	昭和町1・2・3・4丁目, 中昭和町1・2・3・4丁目, 南昭和町1・2・3・4丁目, 万代町1・2・3・4丁目
昭 和 第 2	昭和町5・6・7・8丁目, 中昭和町5丁目, 南昭和町5・6・7丁目, 万代町5・6・7丁目
東 富 田	栄町5・6丁目, 鷹匠町5・6丁目, 仲之町, 南仲之町, 富田浜, 富田橋, かちどき橋, 明神町, 伊月町, 秋田町, 中央通, 二軒屋町, 西二軒屋町1丁目, 南二軒屋町1丁目1番の一部
西 富 田	栄町1・2・3・4丁目, 鷹匠町1・2・3・4丁目, 大道, 轍町, 弓町, 伊賀町, 勢見町, 西富田町山分
新 町	両国橋, 東新町, 南新町, 西新町, 新町橋, 笠屋町, 富田町, 紺屋町, 東船場町, 西船場町, 東大工町, 西大工町, 東山手町, 西山手町, 寺町, 眉山町, 銀座, 南佐古一番町1番1号
佐 古 第 1	国道より北側の区域 佐古一番町9番から18番まで, 佐古二番町7番から19番まで, 佐古三番町7番から17番まで, 佐古四番町7番から13番まで, 佐古五番町9番から15番まで, 佐古六番町9番から12番まで, 佐古七番町5番から9番まで, 佐古八番町5番から9番まで, 北佐古一番町1番・2番 (ただし12号から26号を除く) 3番 (ただし30号を除く) ・4番 (ただし7号・11号・28号を除く) ・5番・6番・7番, 北佐古二番町1番・2番 (ただし2号と19号から40号を除く) ・4番 (ただし36号から38号を除く) ・5番・6番
佐 古 第 2	国道より南側の区域 佐古一番町1番から8番まで, 佐古二番町1番から6番まで, 佐古三番町1番から6番まで, 佐古四番町, 1番から6番まで, 佐古五番町1番から8番まで, 佐古六番町1番から8番まで, 佐古七番町1番から4番まで, 佐古八番町1番から4番まで, 南佐古一番町, 南佐古二番町, 南佐古三番町, 南佐古四番町, 南佐古五番町, 南佐古六番町, 南佐古七番町, 南佐古八番町1・2・3番・4番1号から12号・5番1号と4号から9号・6番・7番, 佐古山町諏訪山, 佐古山町椎宮
八 万 第 1	南二軒屋町石井利, 西山, 八万町中津浦, 中津山, 千鳥, 下千鳥, 福万山, 下福万, 上福万, 城南町1・2・3丁目
八 万 第 2	八万町法花, 法花谷, 法花谷山, 橋北, 二丈, 犬山, 大野, 沖須賀
八 万 第 3	八万町橋本, 向寺山, 夷山, 柿谷, 柿谷山, 大坪, 下長谷, 上長谷, 新貝, 寺山, 東山, 西山, 馬場山, 宮ノ谷, 奥畑, 川南
八 万 第 4	南二軒屋町1丁目 (ただし1番の一部を除く) ・2・3丁目, 神成, 新開, 西二軒屋町2丁目, 城南町4丁目, 八万町内浜, 藤井, 沖浜町, 沖浜, 間屋町
八 万 第 5	山城町, 山城西, 沖浜東
勝 占 第 1	勝占町, 西須賀町, 大松町, 三軒屋町, 雑賀町
勝 占 第 2	北山町, 大谷町, 方上町
勝 占 第 3	大原町, 論田町
多 家 良 第 1	丈六町, 多家良町吉田
多 家 良 第 2	洪野町
多 家 良 第 3	八多町 (ただし中津・居内95番地を除く)
多 家 良 第 4	多家良町 (ただし吉田を除く) , 八多町中津・居内95番地
多 家 良 第 5	飯谷町
上 八 万 第 1	一宮町西丁541番地から1080番地, 紅葉山
上 八 万 第 2	一宮町東丁, 西丁1番地から540番地, 南丁, 筒津山, 谷又東山, 谷又西山, 谷又南山, 宇和山東山, 宇和山西山, 赤坂東山, 赤坂西山, 畑山, 片山, 城山, 前山, 福正東山, 福正西山, 下町
上 八 万 第 3	上八万町星河内, 上中筋, 下中筋, 川北, 川西, 北山, 東山, 中山, 巽山, 広田, 樋口, 花房
上 八 万 第 4	上八万町西地, 田中, 南山, 西山
人 田	人田町
国 府 第 1	国府町延命, 西矢野, 矢野
国 府 第 2	国府町早淵, 和田 (ただし馬淵1番地から12番地を除く) , 中, 観音寺, 府中
国 府 第 3	国府町南岩延, 北岩延, 和田字馬淵1番地から12番地
国 府 第 4	国府町日開, 池尻, 敷地, 桜間, 川原田, 東高輪, 西高輪, 花園, 井ノ口
国 府 第 5	国府町芝原 (ただし天満・西沢・西ノ窪・川向を除く)
国 府 第 6	国府町西黒田, 佐野塚, 竜王, 芝原字天満・西沢・西ノ窪・川向
国 府 第 7	国府町東黒田

(6) 期日前投票・不在者投票

ア 日計表

	期日前投票						不在者投票					
	本庁	ふれあい	川内	上八万	国府	計	窓口	施設	郵便	滞在	船員	計
3月21日	269	71	5	27	33	405			4			4
3月22日	669	194	52	23	72	1,010		34	11			45
3月23日	1,617	467	173	100	241	2,598		220	14	2		236
3月24日	2,054	674	153	133	356	3,370		362	6	5		373
3月25日	2,083	662	196	135	323	3,399		416	2			418
3月26日	2,719	1,200	339	196	556	5,010		192	1	2		195
3月27日									2			
合計	9,411	3,268	918	614	1,581	15,792	0	1,224	40	9	0	1,273

イ 期日前投票所窓口来場状況

区分	来場者数	構成比
8時30分～12時	5,041	31.92%
12時～17時	8,069	51.10%
17時～18時	1,343	8.50%
18時～19時	696	4.41%
19時～20時	643	4.07%
合計	15,792	100.00%

区分	来場者数	構成比
20代	919	5.82%
30代	1,654	10.47%
40代	2,560	16.21%
50代	2,562	16.22%
60代	3,925	24.85%
70代以上	4,172	26.42%
合計	15,792	100.00%

ウ 事由別内訳

事由別内訳	期日前投票	不在者投票
仕事、学業、その他に従事	7,431	7
用事、レジャー等のため、他の市区町村又は投票区域外に外出、旅行、滞在	7,815	2
病気、負傷、出産、身体障害等のため 歩行困難	517	1,224
住所移転のため、他の市区町村に居住	29	0
郵便投票該当者	/	36
郵便投票該当者(代理記載)		4
選挙人名簿登録証明書(船員・指定港)	0	0
合計	15,792	1,273

エ 不在者投票受理及び不受理

区分	投票管理者において受理と決定し、かつ拒否の決定をしなかったもの	投票管理者において不受理と拒否の決定をしたもの		合計
		開票管理者において受理と決定したもの	開票管理者において不受理と決定したもの	
市長	1,273	0	0	1,273

オ 投票管理者別内訳

区 分	選挙人の属する市町村の選挙管理委員会委員長に対してなしたものの	業務地又は旅行地の市町村の選挙管理委員会委員長に対してなしたものの	船長に対してなしたものの	病院長、老人ホームの長、国立保養所長、身体障害者支援施設又は保護施設の長に対してなしたものの	刑事施設、警察留置施設、留置業者に対してなしたものの	少年院の長又は婦人補導院の長に対してなしたものの	特定国外派遣組織の長に対してなしたものの	法第49条第2項の該当者で郵便による不在者投票をなしたものの	合 計
市長	0	9	0	1,219	5	0	0	40	1,273

カ 投票用紙等の請求及び交付

区 分	投票用紙等の請求				交 付				
	直接		郵便等 (滞在地等)	合計	直接	郵送	小計	交付を拒絶したものの	合 計
	本人 (未成年)	代理人 (施設)							
選挙人の属する市町村において不在者投票用紙を交付したものの	0	1,224	49	1,273	0	1,273	1,273	0	1,273
指定港の市町村において他市町村の船員に不在者投票用紙を交付したものの	0	0	0	0	0	0	0	0	0

(7) 不在者投票における外部立会人

ア 行政地区ごとの外部立会人選定人数及び指定施設一覧

行政区	人数	名 称	所 在 地
内町	7	医療法人日比野病院	徳島市寺島本町東2丁目14番地
		中洲八木病院	徳島市中洲町1丁目31番地
		リバーサイドのぞみ病院	徳島市中徳島町2丁目97-1
		伊月病院	徳島市徳島町2丁目54番地
		医療法人福田整形外科病院	徳島市南内町1丁目34番地
新町			
西富田	3	徳島通信病院	徳島市伊賀町3丁目19-2
東富田		大久保病院	徳島市大道2丁目30番地
昭和	2	田岡病院	徳島市万代町4丁目2番地2
渭東	1	阿波老人ホーム 白寿園	徳島市住吉4丁目11番10号
		阿波老人ホーム 仙寿園	徳島市住吉4丁目11番10号
		医療法人養生園 田岡東病院	徳島市城東町2丁目7-9
渭北	3	徳島健生病院	徳島市下助任町4丁目9番地
		医療法人橋本病院	徳島市中常三島町3-22
		徳島市民病院	徳島市北常三島町2丁目34番地
佐古	4	善成病院	徳島市佐古三番町7番3号
		住宅型有料老人ホーム ビバリーヒルズ虹の橋	徳島市佐古二番町5-22
		鈴江病院	徳島市佐古八番町4
		ケアハウス あすか	徳島市北佐古一番町1-6
		医療法人川島会 川島病院	徳島市北佐古一番町1番39号
沖洲	4	徳島市立寿楽荘	徳島市南沖洲5丁目5-25
		医療法人喜久寿会 老人保健施設 平成苑	徳島市南末広町4-57
		木下病院	徳島市南末広町4-70

行政区	人数	名 称	所 在 地
加茂名	9	徳島県立中央病院	徳島市蔵本町1丁目10-3
		徳島大学病院	徳島市蔵本町2丁目50-1
		住宅型有料老人ホーム アムステルダム虹の橋	徳島市中島田町3丁目27番地2
		介護付有料老人ホーム コートダジュール虹の橋	徳島市中島田町3丁目64番地
		老人保健施設 エルダリーガーデン	徳島市南庄町4丁目60
		眉山園	徳島市南庄町5丁目77-3
		東洋病院	徳島市北島田町1丁目160-2
		医療法人三成会 水の都記念病院	徳島市北島田町1丁目45-2
		介護老人保健施設 名月苑	徳島市名東町1丁目91
		特別養護老人ホーム かもな園	徳島市名東町2丁目454番地
		介護老人保健施設 カサ・デ・エスペランサ	徳島市名東町2丁目650-35
		緑ヶ丘病院	徳島市名東町2丁目650番地の35
		天満病院	徳島市名東町1丁目91
加茂		稲山病院	徳島市南田宮4丁目3番9号
		城西病院	徳島市南矢三町3丁目11-23
		介護老人保健施設 三成会キュアセンター	徳島市南矢三町3丁目3-31
津田	4	医療法人第一病院	徳島市新浜本町1丁目7-10
		田村病院	徳島市新浜本町2丁目2-5
		近藤内科病院	徳島市西新浜町1丁目6-25
		介護老人保健施設 ロイヤルヘルスケア	徳島市西新浜町2丁目3-33
		医療法人慈成会 寺沢病院	徳島市津田西町1丁目2-30
川内	2	軽費老人ホーム 水光苑	徳島市川内町榎瀬112番地
		介護老人保健施設 わかくさ	徳島市川内町小松西88
		松村病院	徳島市川内町鶴島162
応神	4	特別養護老人ホーム 青香園	徳島市川内町平石住吉183番地
		中瀬病院	徳島市応神町古川字戎子野97番地の1
		介護老人保健施設 ライフケア応神	徳島市応神町古川字日ノ上32番地1
八万	4	健祥苑	徳島市応神町古川字北25-1
		特別養護老人ホーム 健祥会モルダウ	徳島市応神町古川字北36
		眉山病院	徳島市西二軒屋町2丁目39-2
		協立病院	徳島市八万町橋本92番地の1
		亀井病院	徳島市八万町寺山231
		森岡病院	徳島市八万町大野5-1
		医療法人敬老会 老人保健施設 ユート	徳島市八万町大野5-1
特別養護老人ホーム ビア	徳島市八万町大野5-5		
勝占	4	介護老人福祉施設 ヴィラ勝占	徳島市勝占町松成43-1
		ケアハウス エルベ	徳島市勝占町松成46番地
		老人保健施設 平成アメニティ	徳島市勝占町惣田17-1
		医療法人平成博愛会 博愛記念病院	徳島市勝占町惣田9
		ケアハウス あさがお	徳島市大原町外籠47番地4
		特別養護老人ホーム 大神子園	徳島市大原町大神子16番地の2
		リハビリテーション大神子病院	徳島市大原町大神子19
		林病院	徳島市大原町東千代ヶ丸19-52
多家良	5	保岡クリニック論田病院	徳島市論田町大江6-1
		介護老人保健施設 すだちの園	徳島市丈六町行正25番地
		城南病院	徳島市丈六町行正27-1
		介護老人保健施設 リハビリセンターグリーン丈六	徳島市丈六町山根51番地
		八多病院	徳島市八多町小倉76
入田		特別養護老人ホーム 青葉荘	徳島市飯谷町上里42-1
上八万	2	介護老人保健施設 さくらの郷	徳島市下町本丁59-12
		特別養護老人ホーム やまもも荘	徳島市下町本丁59-19
		介護老人保健施設 清寿園	徳島市上八万町中山83-1
国府	6	医療法人明和会 たまき青空病院	徳島市国府町早淵字北カシヤ56番地1
		介護老人保健施設 国府リハビリテーション フェニックス	徳島市国府町井戸字左ヶ池39-1
		ケアハウス 健祥会ひまわり	徳島市国府町東高輪字天満347-1
計	64	77施設	

イ 指定施設への外部立会人派遣状況

指定施設名	施設住所	投票日	投票時間
障害者支援施設 眉山園	徳島市南庄町5丁目77-3	3月22日 (火)	10:00
医療法人若葉会 近藤内科病院	徳島市西新浜町1丁目6-25	3月23日 (水)	15:00
特別養護老人ホーム 健祥会 モルダウ	徳島市応神町古川字北36	3月23日 (水)	14:00
障害者支援施設 健祥苑	徳島市応神町古川字北25-1	3月23日 (水)	13:30
老人保健施設 ユート	徳島市八万町大野5-1	3月23日 (水)	10:00
特別養護老人ホーム ピア	徳島市八万町大野5-5	3月23日 (水)	11:00

(8) 投票結果

ア 投票速報

区 分	投票者数(人)			投票率(%)		
	男	女	計	男	女	計
10時00分現在	9,409	8,530	17,939	9.66	7.66	8.59
11時00分現在	13,827	13,659	27,486	14.20	12.27	13.17
13時00分現在	19,960	20,932	40,892	20.50	18.80	19.59
16時00分現在	27,679	30,106	57,785	28.42	27.04	27.68
18時00分現在	32,804	36,559	69,363	33.69	32.83	33.23
最 終	44,445	50,941	95,386	45.64	45.74	45.70

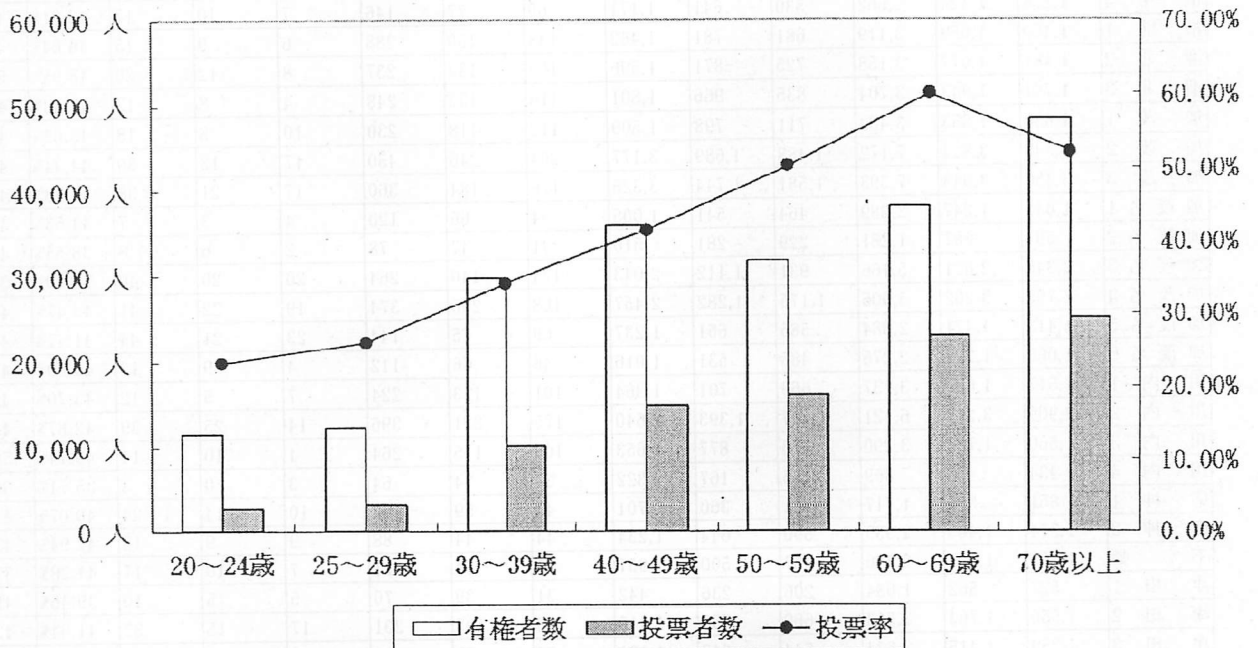
※天候 晴れ

イ 行政区別年代別投票状況

地 域	項 目	20～24歳	25～29歳	30～39歳	40～49歳	50～59歳	60～69歳	70歳以上	合 計
内 町	有権者数	227	205	576	864	711	910	1,293	4,786
	投票者数	59	60	237	445	388	599	709	2,497
	投票率	25.99%	29.27%	41.15%	51.50%	54.57%	65.82%	54.83%	52.17%
沖 洲	有権者数	454	585	1,293	1,446	1,213	1,534	1,635	8,160
	投票者数	107	145	436	582	592	900	841	3,603
	投票率	23.57%	24.79%	33.72%	40.25%	48.80%	58.67%	51.44%	44.15%
渭 東	有権者数	1,086	1,007	2,388	3,279	3,054	3,030	3,924	17,768
	投票者数	233	277	804	1,329	1,553	1,778	2,115	8,089
	投票率	21.45%	27.51%	33.67%	40.53%	50.85%	58.68%	53.90%	45.53%
渭 北	有権者数	620	523	1,324	1,877	1,586	1,718	2,334	9,982
	投票者数	137	156	523	847	840	1,079	1,277	4,859
	投票率	22.10%	29.83%	39.50%	45.13%	52.96%	62.81%	54.71%	48.68%
加 茂	有権者数	978	1,258	3,290	3,560	2,706	2,787	3,469	18,048
	投票者数	259	332	1,177	1,448	1,326	1,635	1,834	8,011
	投票率	26.48%	26.39%	35.78%	40.67%	49.00%	58.67%	52.87%	44.39%
加 茂 名	有権者数	1,278	1,327	2,833	3,291	2,962	3,473	4,636	19,800
	投票者数	250	316	864	1,247	1,396	1,887	2,308	8,268
	投票率	19.56%	23.81%	30.50%	37.89%	47.13%	54.33%	49.78%	41.76%
川 内	有権者数	775	795	2,069	2,559	1,958	2,401	2,859	13,416
	投票者数	194	173	658	1,034	987	1,425	1,508	5,979
	投票率	25.03%	21.76%	31.80%	40.41%	50.41%	59.35%	52.75%	44.57%
応 神	有権者数	262	288	631	669	651	952	1,103	4,556
	投票者数	39	61	183	240	302	565	545	1,935
	投票率	14.89%	21.18%	29.00%	35.87%	46.39%	59.35%	49.41%	42.47%
不 動	有権者数	122	104	248	344	352	558	658	2,386
	投票者数	26	26	74	98	170	296	267	957
	投票率	21.31%	25.00%	29.84%	28.49%	48.30%	53.05%	40.58%	40.11%
津 田	有権者数	654	767	1,848	2,151	1,974	2,405	2,996	12,795
	投票者数	159	196	560	818	906	1,403	1,511	5,553
	投票率	24.31%	25.55%	30.30%	38.03%	45.90%	58.34%	50.43%	43.40%
昭 和	有権者数	530	573	1,278	1,564	1,401	1,399	1,922	8,667
	投票者数	114	180	424	663	686	822	964	3,853
	投票率	21.51%	31.41%	33.18%	42.39%	48.97%	58.76%	50.16%	44.46%
東 富 田	有権者数	251	295	708	875	899	1,177	1,646	5,851
	投票者数	53	83	262	333	444	702	818	2,695
	投票率	21.12%	28.14%	37.01%	38.06%	49.39%	59.64%	49.70%	46.06%
西 富 田	有権者数	71	87	202	233	286	374	552	1,805
	投票者数	20	24	81	108	164	232	320	949
	投票率	28.17%	27.59%	40.10%	46.35%	57.34%	62.03%	57.97%	52.58%
新 町	有権者数	79	69	195	311	245	382	605	1,886
	投票者数	23	17	85	167	159	297	345	1,093
	投票率	29.11%	24.64%	43.59%	53.70%	64.90%	77.75%	57.02%	57.95%
佐 古	有権者数	504	530	1,194	1,571	1,487	1,779	2,622	9,687
	投票者数	113	145	477	690	799	1,093	1,351	4,668
	投票率	22.42%	27.36%	39.95%	43.92%	53.73%	61.44%	51.53%	48.19%
八 万	有権者数	1,317	1,423	3,416	3,878	3,431	4,006	4,821	22,292
	投票者数	310	360	1,197	1,651	1,756	2,442	2,613	10,329
	投票率	23.54%	25.30%	35.04%	42.57%	51.18%	60.96%	54.20%	46.34%
勝 占	有権者数	758	860	2,102	2,401	2,051	2,558	2,989	13,719
	投票者数	169	212	668	989	970	1,530	1,528	6,066
	投票率	22.30%	24.65%	31.78%	41.19%	47.29%	59.81%	51.12%	44.22%
多 家 良	有権者数	276	239	681	813	830	1,227	1,431	5,497
	投票者数	83	47	234	394	437	802	756	2,753
	投票率	30.07%	19.67%	34.36%	48.46%	52.65%	65.36%	52.83%	50.08%
上 八 万	有権者数	400	367	864	1,070	1,274	1,691	1,968	7,634
	投票者数	96	97	275	405	654	1,026	1,058	3,611
	投票率	24.00%	26.43%	31.83%	37.85%	51.33%	60.67%	53.76%	47.30%
入 田	有権者数	78	68	158	130	194	301	360	1,289
	投票者数	24	15	46	71	113	193	171	633
	投票率	30.77%	22.06%	29.11%	54.62%	58.25%	64.12%	47.50%	49.11%
国 府	有権者数	930	916	2,589	3,248	2,679	3,687	4,664	18,713
	投票者数	237	270	925	1,410	1,415	2,305	2,423	8,985
	投票率	25.48%	29.48%	35.73%	43.41%	52.82%	62.52%	51.95%	48.01%
合 計	有権者数	11,650	12,286	29,887	36,134	31,944	38,349	48,487	208,737
	投票者数	2,705	3,192	10,190	14,969	16,057	23,011	25,262	95,386
	投票率	23.22%	25.98%	34.10%	41.43%	50.27%	60.00%	52.10%	45.70%

ウ 年代別投票者数

年齢階層	20～24歳	25～29歳	30～39歳	40～49歳	50～59歳	60～69歳	70歳以上	全 体
投票率	23.22%	25.98%	34.10%	41.43%	50.27%	60.00%	52.10%	45.70%
有権者数	11,650	12,286	29,887	36,134	31,944	38,349	48,487	208,737
構成比	5.58%	5.89%	14.32%	17.31%	15.30%	18.37%	23.23%	
投票者数	2,705	3,192	10,190	14,969	16,057	23,011	25,262	95,386
構成比	2.84%	3.35%	10.68%	15.69%	16.83%	24.12%	26.48%	



工 投票結果

投票区	当日有権者数			投票者総数			期日前投票者数			不在者投票者数			投票率		
	男	女	計	男	女	計	男	女	計	男	女	計	男	女	計
合計	97,378	111,359	208,737	44,445	50,941	95,386	6,914	8,878	15,792	531	742	1,273	45.64%	45.74%	45.70%
内町 1	1,567	1,879	3,446	812	982	1,794	295	395	690	7	15	22	51.82%	52.26%	52.06%
内町 2	594	744	1,338	298	405	703	68	102	170	1	4	5	50.17%	54.44%	52.54%
沖洲	3,890	4,270	8,160	1,654	1,949	3,603	216	275	491	18	18	36	42.52%	45.64%	44.15%
渭東 1	940	1,156	2,096	474	572	1,046	60	83	143	4	12	16	50.43%	49.48%	49.90%
渭東 2	3,656	4,537	8,193	1,664	2,031	3,695	282	378	660	14	26	40	45.51%	44.77%	45.10%
渭東 3	2,317	2,496	4,813	1,019	1,158	2,177	163	203	366	21	53	74	43.98%	46.39%	45.23%
渭東 4	1,238	1,424	2,662	530	641	1,171	69	77	146	7	10	17	42.81%	45.01%	43.99%
渭北 1	1,460	1,659	3,119	681	781	1,462	138	150	288	6	9	15	46.64%	47.08%	46.87%
渭北 2	1,481	1,677	3,158	725	871	1,596	105	132	237	8	12	20	48.95%	51.94%	50.54%
渭北 3	1,761	1,943	3,704	835	966	1,801	116	132	248	4	8	12	47.42%	49.72%	48.62%
加茂 1	1,630	1,853	3,483	711	798	1,509	112	118	230	10	8	18	43.62%	43.07%	43.32%
加茂 2	3,348	3,824	7,172	1,488	1,689	3,177	204	246	450	17	13	30	44.44%	44.17%	44.30%
加茂 3	3,450	3,943	7,393	1,581	1,744	3,325	176	184	360	17	21	38	45.83%	44.23%	44.97%
加茂名 1	1,042	1,247	2,289	464	541	1,005	54	66	120	4	3	7	44.53%	43.38%	43.91%
加茂名 2	594	687	1,281	229	281	510	31	47	78	2	6	8	38.55%	40.90%	39.81%
加茂名 3	2,345	2,821	5,166	931	1,112	2,043	124	140	264	20	20	40	39.70%	39.42%	39.55%
加茂名 4	2,703	3,202	5,905	1,175	1,282	2,457	168	206	374	19	22	41	43.47%	40.04%	41.61%
加茂名 5	1,413	1,471	2,884	586	651	1,237	69	75	144	23	21	44	41.47%	44.26%	42.89%
加茂名 6	1,066	1,209	2,275	485	531	1,016	46	66	112	4	9	13	45.50%	43.92%	44.66%
川内 1	1,517	1,620	3,137	663	701	1,364	101	123	224	7	5	12	43.70%	43.27%	43.48%
川内 2	2,909	3,212	6,121	1,247	1,393	2,640	175	221	396	14	25	39	42.87%	43.37%	43.13%
川内 3	1,560	1,730	3,290	776	877	1,653	109	155	264	4	10	14	49.74%	50.69%	50.24%
川内 4	434	435	869	155	167	322	30	34	64	3	0	3	35.71%	38.39%	37.05%
応神 1	851	866	1,717	341	360	701	43	59	102	10	14	24	40.07%	41.57%	40.83%
応神 2	1,374	1,465	2,839	590	644	1,234	44	44	88	9	9	18	42.94%	43.96%	43.47%
不動	1,107	1,279	2,386	457	500	957	47	74	121	7	10	17	41.28%	39.09%	40.11%
津田 1	522	562	1,084	206	236	442	31	39	70	5	5	10	39.46%	41.99%	40.77%
津田 2	1,550	1,763	3,313	650	760	1,410	98	103	201	17	15	32	41.94%	43.11%	42.56%
津田 3	1,259	1,415	2,674	544	647	1,191	56	80	136	13	9	22	43.21%	45.72%	44.54%
津田 4	1,599	1,759	3,358	719	810	1,529	128	129	257	10	10	20	44.97%	46.05%	45.53%
津田 5	1,117	1,250	2,367	459	522	981	63	65	128	5	5	10	41.09%	41.76%	41.44%
昭和 1	1,644	1,860	3,504	753	896	1,649	144	203	347	5	8	13	45.80%	48.17%	47.06%
昭和 2	2,400	2,764	5,164	1,023	1,181	2,204	187	266	453	12	12	24	42.63%	42.73%	42.68%
東富田	2,597	3,254	5,851	1,202	1,493	2,695	285	366	651	15	24	39	46.28%	45.88%	46.06%
西富田	817	988	1,805	438	511	949	93	139	232	8	8	16	53.61%	51.72%	52.58%
新町	858	1,028	1,886	500	593	1,093	103	135	238	4	8	12	58.28%	57.68%	57.95%
佐古 1	1,750	2,064	3,814	799	968	1,767	102	154	256	7	9	16	45.66%	46.90%	46.33%
佐古 2	2,649	3,224	5,873	1,314	1,587	2,901	190	230	420	14	35	49	49.60%	49.22%	49.40%
八万 1	2,960	3,454	6,414	1,461	1,699	3,160	233	282	515	10	20	30	49.36%	49.19%	49.27%
八万 2	1,052	1,189	2,241	482	528	1,010	76	82	158	2	4	6	45.82%	44.41%	45.07%
八万 3	3,125	3,589	6,714	1,420	1,650	3,070	222	317	539	12	11	23	45.44%	45.97%	45.73%
八万 4	2,260	2,620	4,880	1,014	1,172	2,186	227	308	535	10	10	20	44.87%	44.73%	44.80%
八万 5	942	1,102	2,044	415	488	903	102	138	240	0	4	4	44.06%	44.28%	44.18%
勝占 1	2,315	2,714	5,029	1,041	1,185	2,226	164	231	395	13	33	46	44.97%	43.66%	44.26%
勝占 2	1,317	1,464	2,781	654	716	1,370	96	123	219	8	12	20	49.66%	48.91%	49.26%
勝占 3	2,792	3,118	5,910	1,161	1,309	2,470	159	205	364	11	28	39	41.58%	41.98%	41.79%
多家良 1	1,192	1,308	2,500	579	649	1,228	65	100	165	6	12	18	48.57%	49.62%	49.12%
多家良 2	353	379	732	190	194	384	18	25	43	0	2	2	53.82%	51.19%	52.46%
多家良 3	400	431	831	206	200	406	21	26	47	8	8	16	51.50%	46.40%	48.86%
多家良 4	419	482	901	224	239	463	26	28	54	3	5	8	53.46%	49.59%	51.39%
多家良 5	262	271	533	144	128	272	14	21	35	4	3	7	54.96%	47.23%	51.03%
上八万 1	201	208	409	68	68	136	21	23	44	1	0	1	33.83%	32.69%	33.25%
上八万 2	684	774	1,458	307	354	661	80	124	204	6	8	14	44.88%	45.74%	45.34%
上八万 3	1,341	1,536	2,877	605	692	1,297	94	144	238	9	14	23	45.12%	45.05%	45.08%
上八万 4	1,371	1,520	2,891	718	799	1,517	93	114	207	3	12	15	52.37%	52.57%	52.47%
入田	646	643	1,289	303	330	633	66	76	142	5	2	7	46.90%	51.32%	49.11%
国府 1	701	766	1,467	380	404	784	72	97	169	6	3	9	54.21%	52.74%	53.44%
国府 2	3,607	4,209	7,816	1,789	2,020	3,809	287	376	663	16	17	33	49.60%	47.99%	48.73%
国府 3	522	611	1,133	240	267	507	39	66	105	2	3	5	45.98%	43.70%	44.75%
国府 4	2,317	2,574	4,891	1,134	1,245	2,379	125	169	294	11	8	19	48.94%	48.37%	48.64%
国府 5	416	478	894	193	216	409	29	31	60	2	4	6	46.39%	45.19%	45.75%
国府 6	910	1,061	1,971	400	421	821	44	65	109	4	8	12	43.96%	39.68%	41.65%
国府 7	264	278	542	139	137	276	16	13	29	4	0	4	52.65%	49.28%	50.92%

5 開 票

(1) 開票の日時・場所

○日 時 平成28年 3月27日(日) 午後9時15分から

○場 所 徳島市徳島町城内6番地 徳島市立体育館

(2) 開票結果

ア 開票速報

区 分	開票数	速報時間	開票率	区 分	
第1回	18,000	21:55	18.87%	投票総数	95,386
概 数	94,784	22:25	99.37%	有効投票数	94,784
最 終	95,386	22:30	100.00%	無効投票数	602
(備考) 有効票1,000票点検方式				無効投票率	0.63%
				投票者数	95,386
				不受理・持ち帰り	0

イ 候補者別得票数

得票順	氏 名	得票数	当落	新現元
1	えんどう 彰良	41,073	当	新
2	立石 かずひこ	28,671	落	新
3	原 秀 樹	24,214	落	現
4	小松 いたる	826	落	新

ウ 無効投票の内訳

区 分	票数
所定の用紙を用いないもの	0
候補者でない者又は候補者となることができない者の氏名を記載したもの	46
2人以上の候補者の氏名を記載したもの	11
被選挙権のない候補者の氏名を記載したもの	0
候補者の氏名のほか、他事を記載したもの	13
候補者の氏名を自書しないもの	0
候補者の何人を記載したかを確認し難いもの	13
白紙投票	371
単に雑事を記載したもの	97
単に記号、符号を記載したもの	51
計	602

(3) 法定得票数

有効投票の総数を除して得た数の4分の1以上の得票がなければ当選人にはなれない。

(公職選挙法第95条第1項第4号)

- ・ 23,696票
- ・ 計算式 $94,784 \div 4 = 23,696$ (小数点以下切捨て)
- ・ 法定得票数以下の者 1人

(4) 供託物の没収

有効投票の総数を除して得た数の10分の1に達しないときは、供託物は徳島市に帰属する。

(公職選挙法第93条第1項第4号)

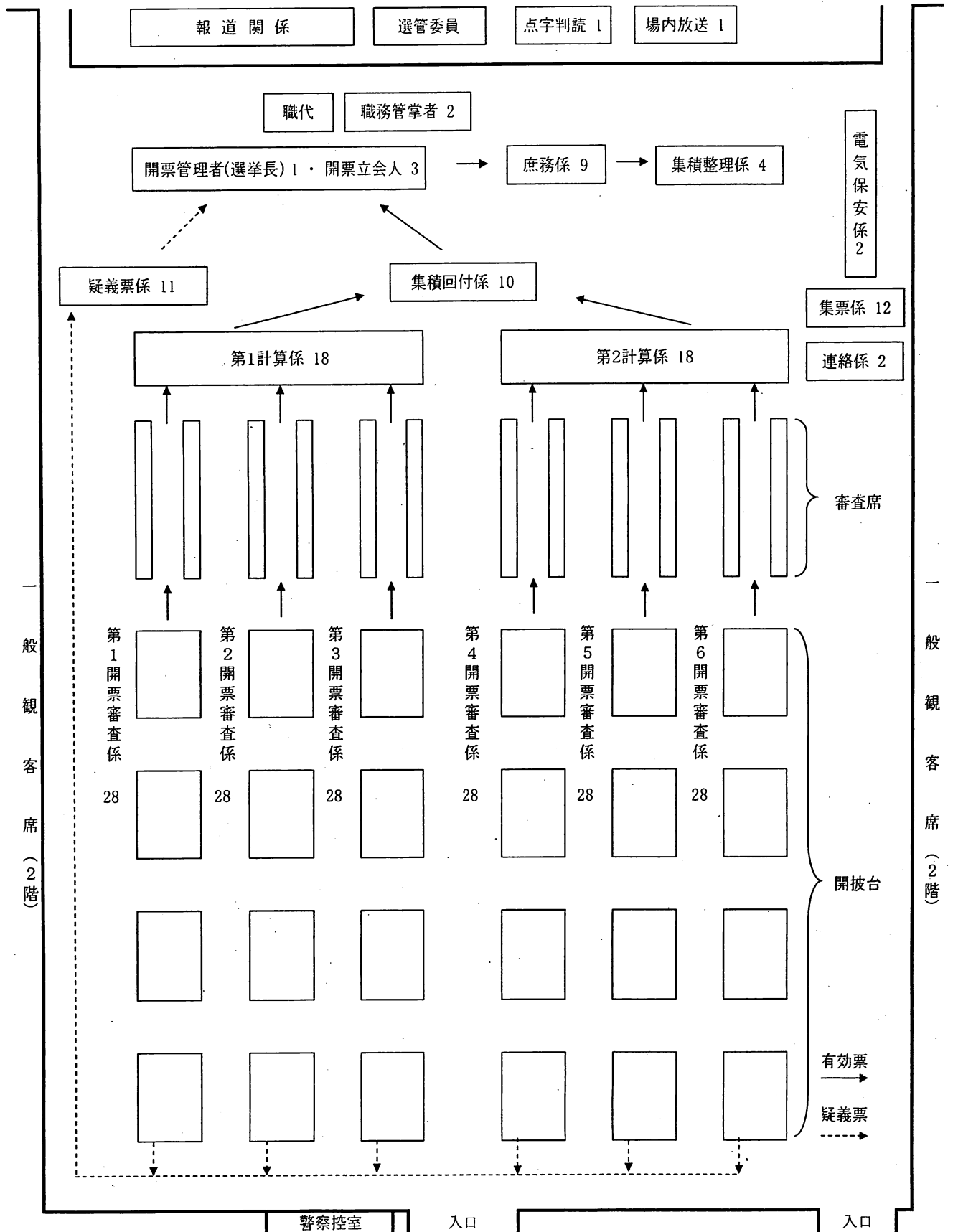
- ・ 9,478票
- ・ 計算式 $94,784 \div 10 = 9,478.4$ (小数点以下切捨て)
- ・ 供託物没収の該当者 1人

(5) 開票事務別処理時間経過表

項 目		開始	～	終了
準 備	会場設営 (机等配置)	16:15	～	17:15
	投票箱到着	20:05 (1番:内町2)	～	20:34 (最終:上八万2)
	従事者到着	18:00	～	20:45
	投票録と残投票用紙点検	20:05	～	20:39
	選挙立会人参集	19:33	～	19:44
	投票結果の発表			21:00
	各係責任者最終打合せ	20:50	～	21:00
	従事者最終打合せ	21:05	～	21:07
開 票 作 業	開票開始宣言			21:15
	投票箱鍵開け・票出し			21:15
	開披開始・終了	21:20	～	21:31
	審査席へ移動	21:32	～	21:37
	計数開始・終了	21:35	～	22:10
	管理者有効票等回付	21:42	～	22:10
	疑義票区分開始・終了	21:45	～	22:14
	採点集積開始・終了	21:50	～	22:10
	開票録作成完了			22:30
	開票速報	第1回 概数 最終		21:55 22:25 22:30
撤 収	机等片付け	21:50	～	22:18
	用品撤収 ～ 全て終了			22:53

(6) 選挙会会場 (徳島市立体育館)

選挙会事務従事者数 263人



6 ポスター掲示場

(1) 設置委託期間

ア 設置期間	平成28年 3月10日	～	平成28年 3月19日
イ 維持管理期間	平成28年 3月20日	～	平成28年 3月27日
ウ 撤去期間	平成28年 3月28日	～	平成28年 3月29日

(2) ポスター掲示場の様式

サイズ 縦900mm 横1,800mm

5	3	1	<p>平成二十八年三月二十七日執行 徳島市長選挙ポスター掲示場 徳島市選挙管理委員会</p> <p>注意</p> <p>○ ポスターは、指定された区画にはつってください。 ○ この掲示場は、徳島市長選挙の候補者以外のかたは使用できません。 ○ 掲示場をこわしたり、ポスターをやぶったりすると罰せられます。</p>
6	4	2	

(3) 有権者数・面積別設置数

選挙人名簿 登録者数	1,000人未満				1,000人以上 5,000人未満			5,000人以上 10,000人未満		10,000人以上		計
	2 km ² 未満	2 km ² 以上 4 km ² 未満	4 km ² 以上 8 km ² 未満	8 km ² 以上	4 km ² 未満	4 km ² 以上 8 km ² 未満	8 km ² 以上	4 km ² 未満	4 km ² 以上	4 km ² 未満	4 km ² 以上	
区数	2	2	2	2	30	8	2	10	5	0	0	63
政令数	10	12	14	16	210	64	18	80	45	0	0	469
設置数	9	8	12	12	177	54	15	73	40	0	0	400

(4) 投票区別設置状況

投票区名	選挙人名簿 登録者数	面積	令第111条 第1項の規 定による数	設置数	投票区名	選挙人名簿 登録者数	面積	令第111条 第1項の規 定による数	設置数
内町1	3,496	0.95	7	6	昭和2	5,198	1.14	8	6
内町2	1,368	0.67	7	6	東富田	5,954	0.94	8	8
沖洲	8,206	6.54	9	9	西富田	1,832	0.62	7	6
滑東1	2,127	0.45	7	6	新町	1,902	1.14	7	5
滑東2	8,289	1.03	8	8	佐古1	3,805	0.69	7	7
滑東3	4,886	0.82	7	7	佐古2	5,981	1.76	8	7
滑東4	2,713	0.70	7	6	八万1	6,510	3.10	8	8
滑北1	3,161	1.18	7	6	八万2	2,258	1.75	7	6
滑北2	3,197	0.96	7	6	八万3	6,778	4.67	9	9
滑北3	3,751	1.49	7	6	八万4	4,885	1.33	7	6
加茂1	3,529	1.16	7	6	八万5	2,094	0.68	7	6
加茂2	7,226	2.03	8	8	勝占1	5,043	4.27	9	7
加茂3	7,472	2.24	8	8	勝占2	2,794	5.11	8	7
加茂名1	2,318	0.65	7	7	勝占3	5,991	5.35	9	8
加茂名2	1,297	0.79	7	5	多家良1	2,517	2.30	7	7
加茂名3	5,219	1.50	8	6	多家良2	745	4.98	7	6
加茂名4	5,915	2.20	8	6	多家良3	830	12.30	8	7
加茂名5	2,904	2.43	7	7	多家良4	906	7.57	7	6
加茂名6	2,271	1.82	7	4	多家良5	539	11.55	8	5
川内1	3,201	3.63	7	6	上八万1	419	2.03	6	4
川内2	6,186	6.38	9	7	上八万2	1,470	8.27	9	7
川内3	3,308	7.34	8	7	上八万3	2,912	6.02	8	7
川内4	897	0.77	5	4	上八万4	2,906	4.06	8	6
応神1	1,738	3.41	7	5	入田	1,325	11.87	9	8
応神2	2,881	5.21	8	7	国府1	1,464	5.03	8	6
不動	2,427	6.33	8	7	国府2	7,839	2.45	8	8
津田1	1,096	0.56	7	5	国府3	1,144	1.40	7	6
津田2	3,333	1.52	7	6	国府4	4,930	5.03	8	7
津田3	2,716	0.99	7	6	国府5	910	1.39	5	5
津田4	3,377	0.95	7	6	国府6	1,992	2.44	7	6
津田5	2,388	0.54	7	4	国府7	546	2.28	6	4
昭和1	3,537	0.93	7	6	合計	210,849	191.69	469	400

7 選挙公営

(1) 選挙公報

配布期間	配布世帯数	新聞折込に準ず る方法により配 布した部数	1部当たりの 送付手数料	1部当たりの 印刷費	公費負担金額 (印刷費+配布手数料)	補完箇所数
3/21 ~ 3/25	121,880 世帯	122,340部	18.9円	4.96円	3,315,600 円	公民館 32 支所 14

(2) 選挙運動用自動車

	旅客自動車運送業者 (ハイヤー方式)	旅客自動車運送業者以外の者 (レンタル方式)		
		自動車借入れ	燃 料	運 転 手
1日当たりの限度額	64,500 円	15,300 円	7,350 円	12,500 円
契約した候補者数	1 人	2 人	2 人	1 人
公費負担金額	451,500 円	208,404 円	32,902 円	87,500 円

(3) 選挙運動用ポスター及び選挙運動用葉書

	ポスター作成	選挙運動用通常葉書	選挙運動用ピラ
公費負担した候補者数	3 人	4 人	2 人
作成限度枚数及び使用限度枚数	400 枚	8,000 枚	16,000 枚
1枚当たりの限度額	1,266 円	52 円	7 円30 銭
公費負担金額	1,175,880 円	1,275,299 円	233,440 円

(4) 公費負担総額

選挙公報	選挙運動用車	ポスター作成	選挙運動用通常葉書	選挙運動用ピラ	合計
3,315,600 円	780,306 円	1,175,880 円	1,275,299 円	233,440 円	6,780,525 円

8 個人演説会

(1) 個人演説会開催回数

区分	法第161条第1項第1号 (学校、公民館)	法第161条第1項第2号 (公会堂)	法第161条第1項第3号 (選管の指定する場所)	計
個人	0	0	3	3
政党等	0	0	0	0

(2) 指定施設の数

区分	法第161条第1項第1号 (学校、公民館)	法第161条第1項第2号 (公会堂)	法第161条第1項第3号 (選管の指定する場所)	計
施設の数	101	0	45	146

9 選挙事務所設置届

届出番号	設置年月日	候補者氏名	選挙事務所の所在地	投票所から 300mの内外
1	平成28年3月20日	小松 格	徳島市吉野本町2丁目12番地の1	内
2	平成28年3月20日	遠藤 彰良	徳島市北島田町1丁目49-1	内
3	平成28年3月20日	立石 量彦	徳島市吉野本町6丁目1番地	外
4	平成28年3月20日	原 秀樹	徳島市問屋町27	外

10 選挙運動費用の収支

(円)

届出 番号	候補者氏名	出納責任者	受理日	収 入	支 出
1	原 秀 樹	小濱 利郎	4月6日	3,825,400	3,335,400
2	立石 量彦	立石 芳枝	4月7日	1,622,076	2,059,595
3	小松 格	小松 格	4月11日	2,000,000	585,362
4	遠藤 彰良	佐藤 智子	4月11日	2,601,612	2,415,180

11 選挙運動費用制限額

法定制限額 18,600,000円

計算式 選挙運動費用制限額 = 選挙人名簿登録者数 × 人数割額(81円) + 固定額(3,100,000円)

選挙人名簿登録者数 × 人数割額 = 人数割額により算出した額

212,194人 81円 17,187,714円

人数割額により算出した額が固定額の5倍(15,500,000円)を超えた場合は、固定額の6倍(18,600,000円)が法定制限額となる。

したがって、選挙運動費用制限額は固定額の6倍に相当する額となる。

$3,100,000円 \times 6 = 18,600,000円$

12 啓発事業

実施月日	内 容
「広報とくしま」 3/1、3/15 「市政だより」 3/10、3/17	○ 広報紙の利用 広報とくしま及び市政だよりに投票日等を掲載。
3/14～3/27	○ インターネット 徳島市のホームページに投票日、期日前投票の方法等を掲載。
3/20	○ 街頭啓発 JR徳島駅周辺にて、明るい選挙推進協議会委員及び選管職員(約40人)で啓発資材を市民に配付し、投票日等を周知。 (啓発資材 ウェットティッシュ 約3000個)
3/20～3/27	○ 立て看板の設置 本庁・各支所・各コミュニティセンター等に立て看板を設置し、投票日等を周知。
	○ 懸垂幕の設置 アミコビルに掲示し、投票日を周知。(縦19.5m/横1.3m)
	○ 広報車によるお知らせ 広報車で市内を巡回し、投票日等を周知。
	○ とくしま駅前ビジョンによる広報 徳島駅前の商業施設(名店街ビル)の大型ビジョンを使用し、投票日等を周知。
	○ 選挙啓発店内放送 市内の百貨店及び量販店に店内放送を依頼し、投票日等の周知。
	○ 住民課電光掲示板による広報 住民課の電光掲示板を使用し、投票日等を周知。
3/22～	○ 選挙のお知らせ券 投票日及び期日前投票の方法等を掲載したハガキを作成し、各世帯に送付。

13 参考資料

(1) お知らせはがき

発行枚数 121,612枚 未着分 668枚

郵便はがき

料金後納
郵便

徳島市長選挙のお知らせ

	名簿対照
	市長

	名簿対照
	市長

	名簿対照
	市長

このお知らせは、3月11日現在で作成しています。

お知らせ

(1) きりとり線にそって切り取り、各日投票所にて持参ください。紛失したときなどは投票所でお申し出ください。

(2) この選挙のお知らせ券は、本人以外には使用できません。

(3) 投票所の場所は、徳島市選挙管理委員会のホームページを参考にしてください。

(4) 期日前投票について
選挙期日に、仕事や旅行、レジャーの用務があるなど一定の事由に該当する方は、次のいずれかの場所で期日前投票をすることができます。なお、宣誓書の記載が必要です(選挙ホームページからダウンロードし、事前に記載できます)。

場 所	期 間	時 間
徳島市役所本館 1階国際視察コーナー	3月21日(月)～3月26日(土)	8時30分～20時
ふれあい健康館 3階保健センター会議室	3月21日(月)～3月26日(土)	9時～18時
川内町民会館 1階会議室B		
上八万支所 1階集会室		
国府コミセン 1階研修室		

休日(または平日の午後5時から午後8時)に、市役所の期日前投票所へお越しの方は、市の広場を通して中央玄関からお入りください。
駐車場は東側及び西側の来庁者専用駐車場をご利用ください。
車イスの方は、西側出入口または東側駐輪場横のスロープをご利用ください。

徳島市長選挙

投票日 平成28年3月27日(日)午前7時～午後8時

徳島市長選挙

投票日 平成28年3月27日(日)午前7時～午後8時

徳島市長選挙

投票日 平成28年3月27日(日)午前7時～午後8時

お問い合わせは、徳島市選挙管理委員会(電話088-621-5373)

平成28年3月27日執行

徳島市長選挙公報

徳島市選挙管理委員会

子育て・介護を担う「現役世代」の挑戦!!



たていし
立石
かずひこ
徳島市選挙管理委員会

子育て世代の「現役世代」の挑戦!!

徳島市は高齢化が進み、人口減少や出生率低下が懸念されています。子育て世代の現役世代が、子育てと介護を担い、社会を支える役割を果たすことが求められています。子育て世代の現役世代が、子育てと介護を担い、社会を支える役割を果たすことが求められています。

財政健全化を進め、大切なお金は活用する。活期貯蓄の活用。子育て世代の現役世代が、子育てと介護を担い、社会を支える役割を果たすことが求められています。

子育て世代の現役世代が、子育てと介護を担い、社会を支える役割を果たすことが求められています。

立石かずひこ 徳島市選挙管理委員会



こまつ
小松
いたる
徳島市選挙管理委員会

私の政策

一 徳島城再建

二 阿波踊りを

世界遺産に

三 新町再開発は音楽

ホールと芝生のイベント広場に変更

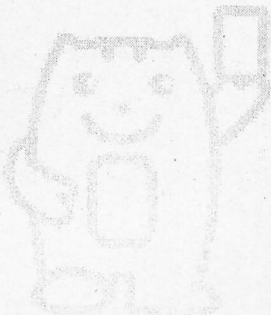
昭和21年 徳島県生まれ
昭和39年 助任小、徳島中、城南高卒
昭和45年 大阪外国語大学(現・大阪大学)卒
昭和45年 大阪で中学・高校の英語教師
平成17年 母親の介護のため徳島に帰る
平成25年 三つの法人「徳島城を再建する会」理事長

徳島市長選挙

投票日

3月27日(日)

投票時間 午前7時から午後8時まで



この選挙公報は、候補者から提出された原稿をそのまま写真により縮小して印刷したものです。

