

こどもごみゼロん!ニュース

かた
おうちの方へ

この「こどもごみゼロん!ニュース」は、徳島市のごみの現状や分別方法、リサイクルなどについて、お子さんに知ってもらうためのパンフレットです。お子さんと一緒に楽しみながらご覧ください。

はたら くるま
働く車

ごみ収集車について学ぼう!






キャラクター紹介「ごみゼロん!」

徳島市のごみ減量マスコットとして誕生。徳島市のごみを減らすために広報誌やパンフレットで活躍しています。体はごみ袋できていて、ごみを入れることができます。また、両手は大きくゼロという数字を作っています。これは徳島市のごみをゼロにしたいという「ごみゼロん!」の気持ちを表しています。

ぶんべつ
分別クイズ
ぶんべつ めいじん
めざせ分別名人

ごみと分別の種類を線で結ぼう

- | | | | |
|---|---|-----------|-------------|
| 1 |  | 発泡スチロール | 燃やせるごみ |
| 2 |  | 生ごみ | プラスチック製容器包装 |
| 3 |  | 手袋(皮・ゴム製) | 燃やせないごみ |

こたえは4ページ!

しゅう しゅう しや くわ まな ごみ収集車について詳しく学ぼう!

① 収集員



収集車は3人乗り!
運転手が1人と収集員2人で収集を行っているよ。
収集中に収集員が巻き込まれる事故を防ぐために2人で安全を確認しつつ作業をしているんだ。

② 荷箱



1度にごみ袋(45L)を
およそ900袋も
積み込むことができるよ!

③ 回転板・プレス板



ごみはここから積み込まれていくよ。
中には回転板・プレス板と呼ばれるものがある、収集したごみをおよそ10分の1まで小さくすることができるんだ。



④ ごみ収集車の色

徳島市の収集車は水色と白色が目印だよ!
この配色は、収集車のデザインを決定するとき、他の自治体になかった色を採用しているよ。

⑤ 汚水タンク

汚水タンクでは、生ごみなどを圧縮した時に出る汚水をためておくことができるよ。
ためた汚水は東部・西部環境事業所内で処分するよ。



⑥ ごみの排出



収集車から東部・西部環境事業所のごみピットにごみを入れる様子。
東部環境事業所の収集車は荷箱を持ち上げて、西部環境事業所の収集車は荷箱内部の排出板で押し出してごみを排出するよ。

⑦ 洗浄



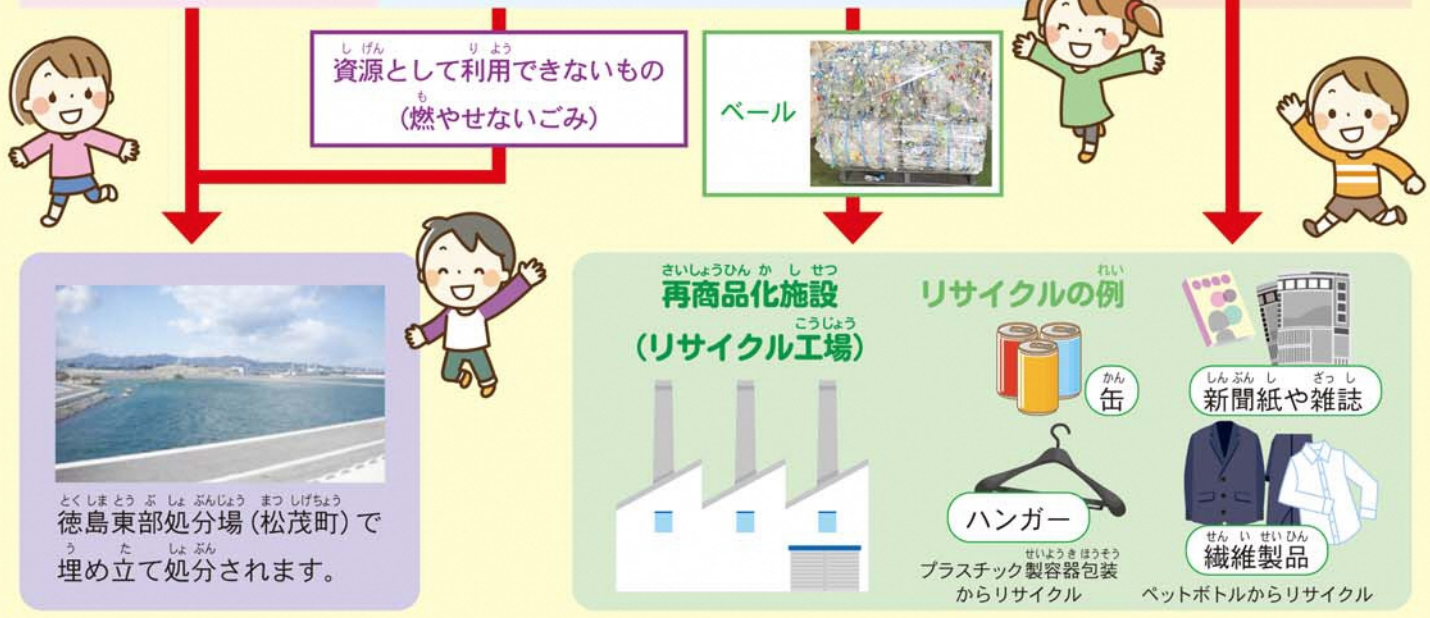
収集するごみの種類が変わるまえや1日の収集の終わりに荷箱の洗浄をするよ。
いつもきれいな荷箱でごみを収集しているんだよ。

こがた しゅうしゅうしや やくわり 小型の収集車の役割



普段よく見る収集車の他に、このような小型の収集車を見たことはあるかな?
この収集車は、収集車が取り残したごみがないかパトロールするなどの役割を担っているよ。

しゅう しゅう あと 収集された後のごみのゆくえ



とくしま し し
徳島市からののお知らせ

はい けい こう かん きょ てん かい しゅう り よう
廃蛍光管の拠点回収をご利用ください



とくしまし し しみん み ちか し せつ かいしゅうばこ せつち しげん かいしゅう と く
徳島市では市民のみなさんの身近な施設に回収箱を設置し、資源ごみの回収に取り組んでいます。
かいしゅうばこ だ けいこうかん あら けいこうかん せいひん さまざま
回収箱に出された蛍光管は、新たな蛍光管やガラス製品など様々なものにリサイクルできるので、
ぜひ、ご利用ください。

かい しゅう ば しょ
回収場所

かく ち い き うちまち か も な のぞ とくしま し やくしょ
各地域のコミュニティセンター（内町、加茂名を除く）、徳島市役所
ほんちょうしゃ かい どう ぶ せい ぶ かんきょうじぎょうしょ とくしま し
本庁舎1階、東部・西部環境事業所、徳島市エコステーション、
ち い き かいしゅうしせつ ひ え じんじゅ ふくろいてい かぶこうけんそう こ わかまつ ほ いくえん
地域の回収施設（日枝神社、袋井亭、榊光建倉庫、若松保育園）



かいしゅうばこ
回収箱

かい しゅう
回収できるもの



ちまつ かん がた
▲ 直管型

かん がた
▲ 環型

でん きゅう がた
▲ 電球型



とくしま し
徳島市エコステーション

かい しゅう
回収できないもの

けいこうかん い がい しょうめい はくねつでんきゅう わ けいこうかん かいしゅう
蛍光管以外のもの（LED照明、白熱電球）、割れた蛍光管は回収
できません。これらは、新聞紙などに包んで、燃やせないごみ
として出してください。
また、事業者から出された蛍光管も回収できません。



- 1 発泡スチロール ~~燃やせるごみ~~
- 2 生ごみ ~~プラスチック製容器包装~~
- 3 手袋(皮・ゴム製) 燃やせないごみ

おぼ 覚えておこう！正しい出し方

- 1 電化製品の包装によく使われています。大きいものや、箱状で中が見えないものは、細かくくたいて出すようにしましょう。
- 2 生ごみは、水をよくきってから出すようにしましょう。
- 3 手袋は、皮やゴムでできたものは燃やせないごみ、布や糸でできたものは燃やせるごみです。素材によって分別が違うので注意しましょう。

発行・
問い合わせ

とくしま し し しみん かんきょうせい さく か とくしま し さいわい ちようめ ばん ち
徳島市市民環境政策課 〒770-8571 徳島市幸町2丁目5番地 TEL:088-621-5202
【徳島市ホームページ】 <http://www.city.tokushima.tokushima.jp/>
【メールアドレス】 shiminkankyo_seisaku@city-tokushima.i-tokushima.jp