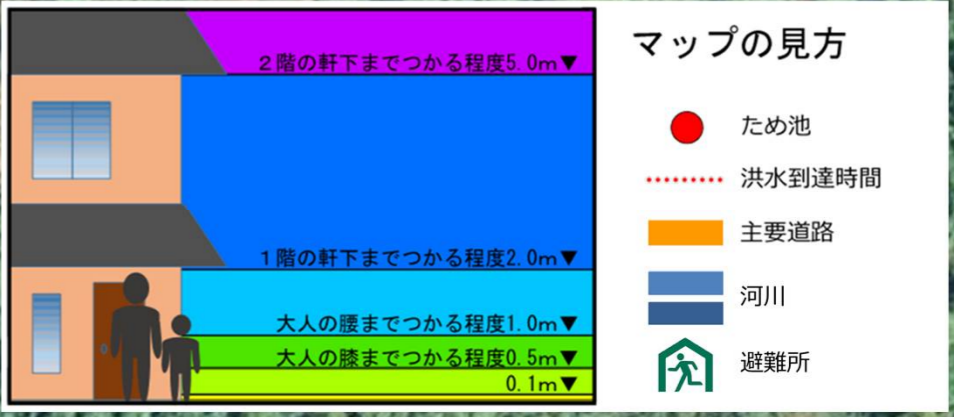
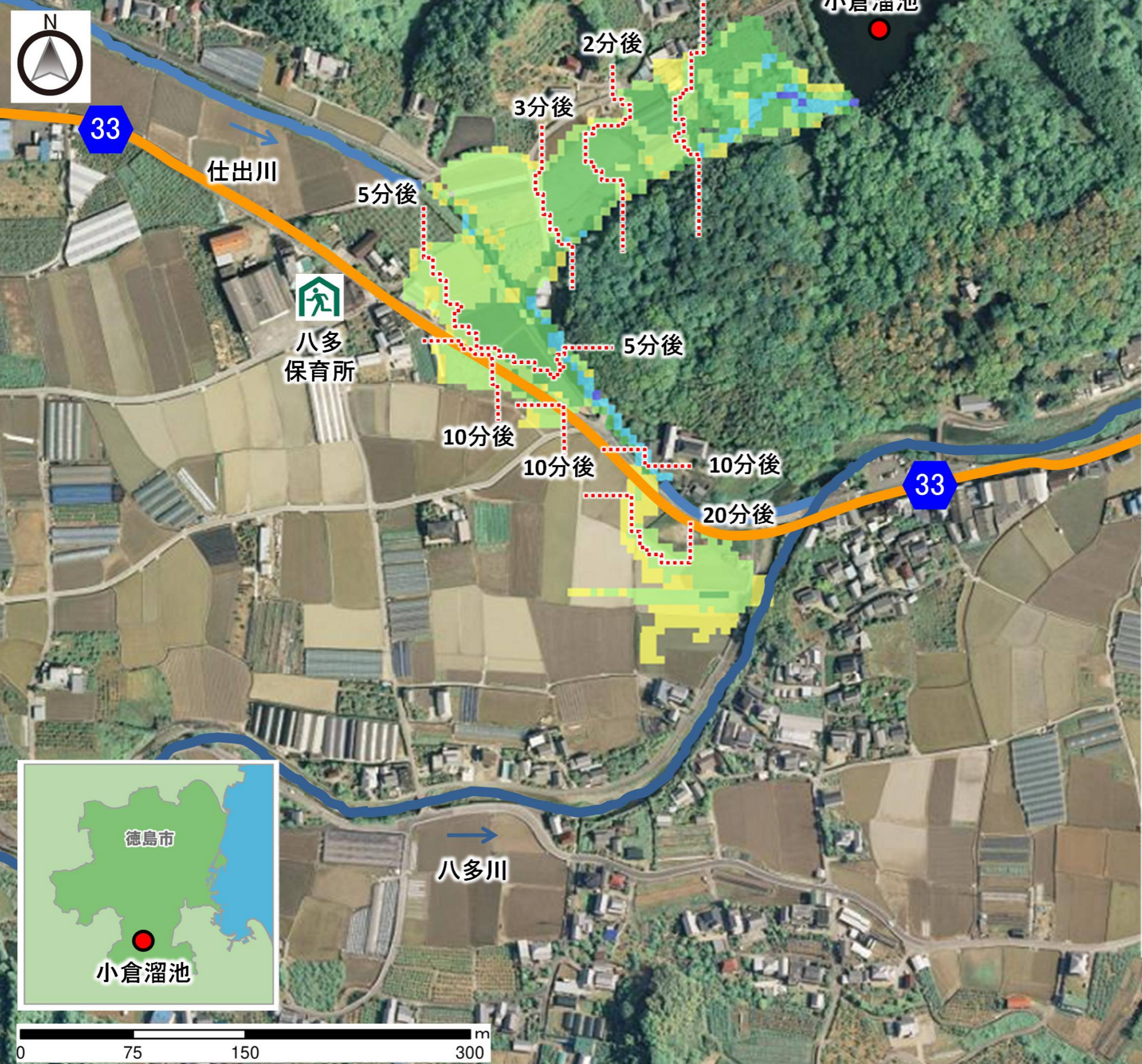


ため池名称： 小倉溜池
 総貯水量： 7,000t



徳島市ため池ハザードマップについて

このため池ハザードマップは、ため池が南海地震などにより大きな被害を受け、ため池の堤防が決壊した場合を想定し、その氾濫水が**決壊30分後**に到達する区域の**最大範囲**と、予想される**浸水の深さ**を表示したものです。

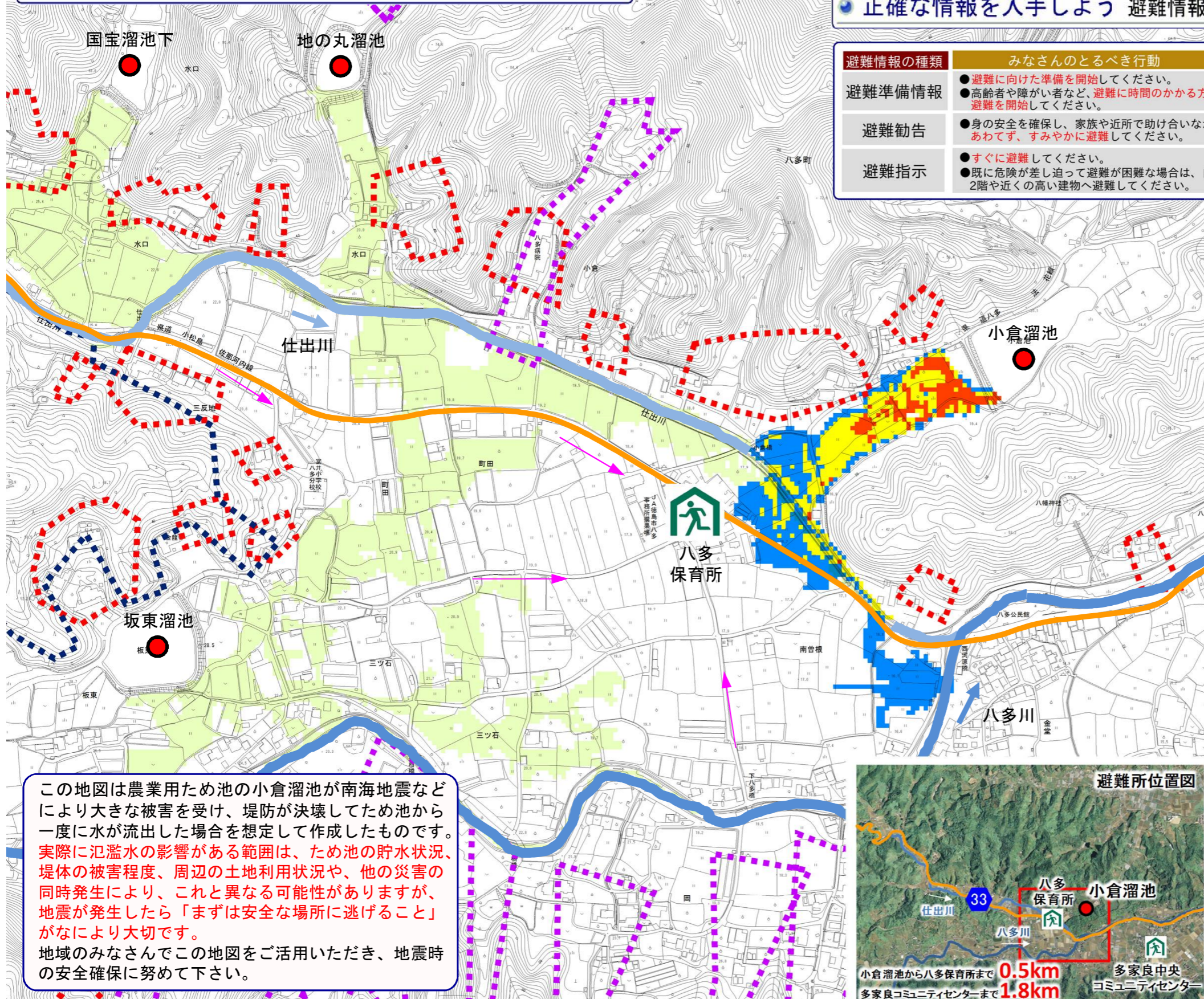
実際の氾濫水の影響がある範囲は、ため池の貯水状況、堤体の被害程度、周辺の土地利用状況等により、**これと異なる可能性**もあります。平常時から十分な備えをしていただき、地震が発生したら、あわてず、周囲の状況を確認し、適切な行動をとるようお願いいたします。

指定避難所	住所	連絡先
多家良中央コミュニティセンター	多家良町小路地10番地	645-1109
八多保育所	八多町南曾根13番地の1	645-0084
緊急時連絡先(関係機関)		電話番号
火事、緊急		119番
警察		110番
徳島市役所(代表)		621-5111
// (耕地課)		621-5258



小倉溜池

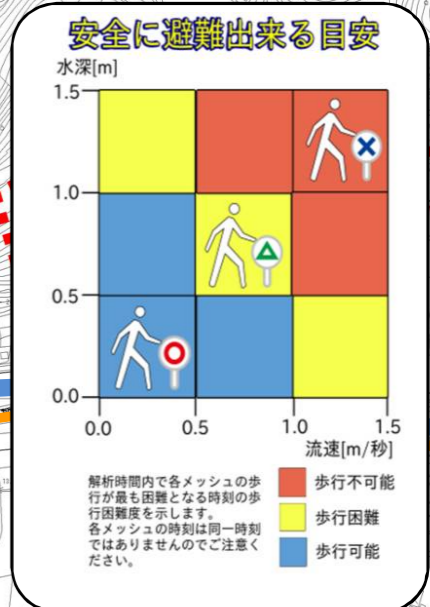
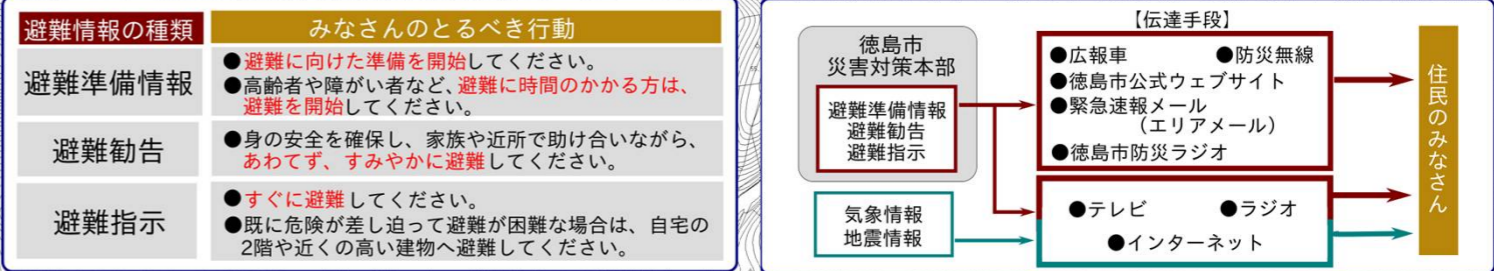
浸水後の避難困難区域について



インターネットによる最新情報の入手先

<p>徳島市公式ウェブサイト (消防・防災)</p> <p>○防災・災害情報 ○ハザードマップ</p> <p>パソコン スマートフォン 携帯電話</p> <p>http://www.city.tokushima.tokushima.jp/anzen/shoubou_bousai/</p>	<p>気象庁 (徳島地方気象台)</p> <p>○天気予報 ○気象警報・注意報 ○降水ナウキャストなど</p> <p>パソコン スマートフォン</p> <p>http://www.jma-net.go.jp/tokushima/</p>	<p>徳島県防災・危機管理情報「安心とくしま」</p> <p>○緊急災害情報 ○被害情報</p> <p>パソコン スマートフォン 携帯電話</p> <p>http://anshin.pref.tokushima.jp/</p>
---	--	--

正確な情報を入手しよう 避難情報や気象情報の伝達経路



この地図は農業用ため池の小倉溜池が南海地震などにより大きな被害を受け、堤防が決壊したため池から一度に水が流出した場合を想定して作成したものです。実際に氾濫水の影響がある範囲は、ため池の貯水状況、堤体の被害程度、周辺の土地利用状況や、他の災害の同時発生により、これと異なる可能性があります。地震が発生したら「まずは安全な場所に逃げる」ことがなにより大切です。地域のみなさんでこの地図をご活用いただき、地震時の安全確保に努めて下さい。



状況に応じた避難をしよう

ため池決壊による浸水の深さを想定した避難の流れ

・想定される浸水の深さによって、避難方法は異なります。
・裏面の地図で、自分の家で想定される浸水の深さを確認し、避難の方法を考えましょう。

【浸水の深さ】	【判断】	【どこへ】	【どうやって】
5m以上の浸水 ●3階以上が浸水	必ず	浸水しない場所 (避難所・道路・空き地・高台など)	●歩きやすい服装 ●徒歩で避難 ●お年寄りなどの避難に協力を ●事前に避難先を話し合う
2~5m未満の浸水 ●2階の天井付近まで浸水	必ず	●安全な場所へ避難する ●水平避難	
1~2m未満の浸水 ●1階の天井付近まで浸水	少なくとも	自宅の2階 危険のない近くの高い建物	●水、食べ物、簡易トイレ、懐中電灯、ラジオ、貴重品などを2階に持っていく ●近所のお年寄りも一緒に
0.5~1m未満の浸水 ●床上浸水 ●大人の腰の高さ程度	少なくとも	●自宅や近くの丈夫な建物の2階以上にとどまる ●垂直避難	
0.1~0.5m未満の浸水 ●床下浸水 ●大人のひざ下程度	必ず	自宅にとどまる	●むやみな移動はかえって危険 ●屋内待避
0.1m未満の浸水 ●影響が少ないと思われる			

●こんなときは避難しましょう
・南海地震や直下型地震が発生したら (2~3日後までは警戒が必要)
・集中豪雨、長雨のとき